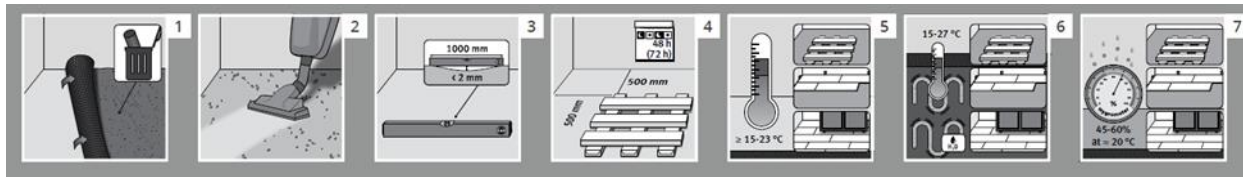


PAIGALDUSJUHEND

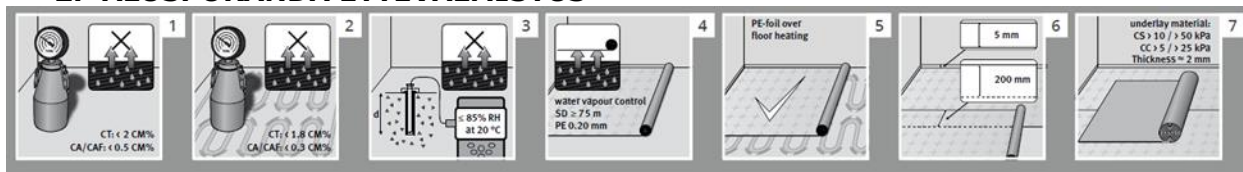
BJELIN WOODURA® KÕVENDATUD PUITPÕRANDAD

Laudade lukustussüsteem 2G / 5G®

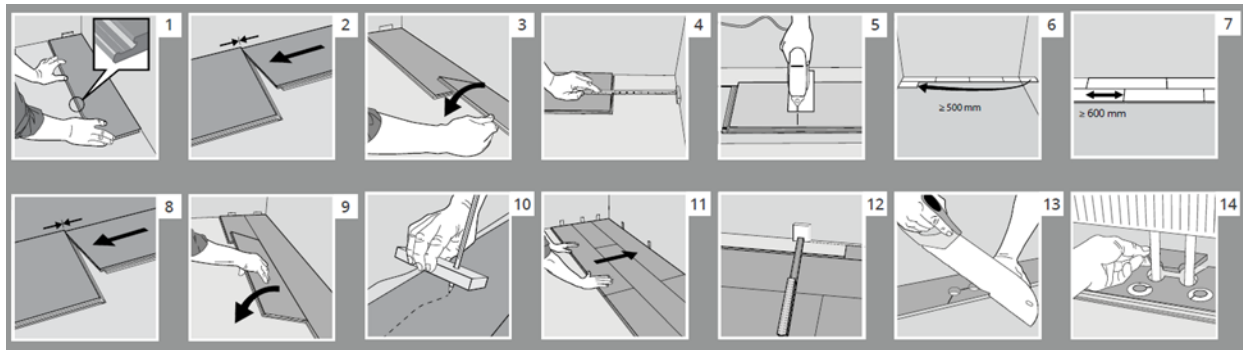
1. ETTEVALMISTUSED PAIGALDUSEKS



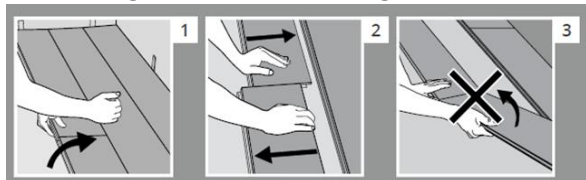
2. ALUSPÕRANDA ETTEVALMISTUS



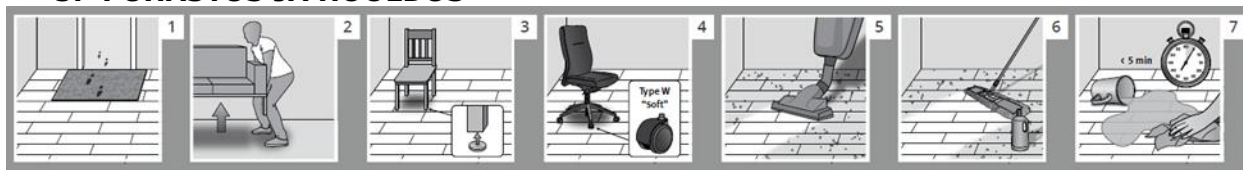
3. PÕRANDA PAIGALDAMINE



4. PÕRANDA LAHTIVÕTMINE



5. PUHASTUS JA HOOLDUS



Paigaldusjuhend Bjelin kõvendatud puitpõrandate ujuvaks paigaldamiseks

Tutvuge käesoleva juhendiga hoolikalt. Küsimuste korral võtke ühendust Bjelini esindaja või maaletoojaga.

Põranda mõõtmed

Tähtis: Maksimaalne põranda suurus võib olla 225 m². Kuna puitpõrandad elavad vastavalt niiskuse ja temperatuuri muutustele ning sõltuvalt kohast, kasutusest, disainist, nurkade arvust, ruumi mõõtmetest, möbleeritusest jms tuleb kindlasti arvestada paisumisvuukidega.

Maksimaalne põranda laius: 12 m

ELURUUMID: möbleeritud neljakandilise kujuga (ruut või ristkülik) põranda alad/ruumid – maksimaalne põranda suurus võib olla 225 m². Kõrvuti asuvate ruumide, lävepakkude, L-, T- või U-kujuliste ruumide, raamatukogude ja koridoridesse üleminekukohtades tuleb kasutada paisumisvuuke, mis kaetakse sobiva liistuga. Ära paigalda köögimööblit, raskeid köögisaari, ahjusid või nendele sarnaseid mööbliesemeid otse parkettpõranda peale.

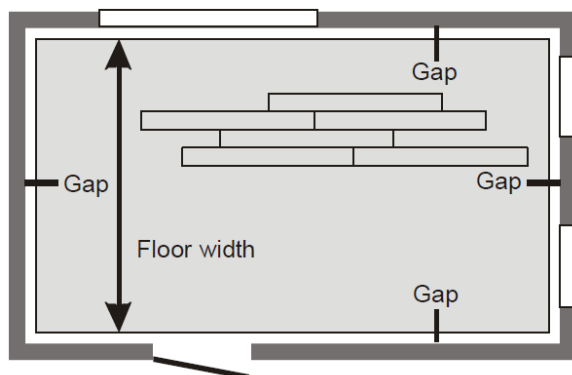
ÜHISKONDLIKUD RUUMID: Ühiskondlikes hallides, ruumides, kontorites, poodides, salongides ning ruumides, kus on palju nurkasid ning kus kasutatakse raskeid mööbliesemeid (raamaturiulid, seifid, raskeid tootenäidised jms), tuleb põrand jagada väiksemateks osadeks ja eraldada must põrandast paisuvuukidega, mis kaetakse sobiva liistuga.

Paisuvuukide laiused

Minimaalne vahe seinte ja teiste takistuste vahel peab olema vastavalt toodud tabelile. Põranda laius määrab ära paisuvuugi suuruse.

Tähtis: Enne paigaldama asumist mõõda ära põranda laius. Minimaalne laua laius võib olla 50 mm. Vajadusel lõika esimene lauarivi kitsamaks, et tagada viimase lauarivi nõutud laius (min 50 mm). Vt osa 3.12. allpool.

Pane tähele, et kõrvuti asetsevate ruumide põrandate vahe peab olema minimaalselt 20 mm.



Kõvendatud puitpõrand (10 mm)	
Põranda laius (m)	Paisuvuugi laius (mm)
0-6	10
7	11
8	12
9	14
10	15
11	17
12	18

Tööriistad

Paigalduskiilud, tikk- või käsisaag. Terav pliats, mõõdulint, nurgik (puiduliim D3 – eriliste lõigete jaoks nagu näiteks radiatorite ümber) ja nuga.

Bjelini kõvendatud puitpõrandate lõikamiseks on vaja kvaliteetset käsi- või tikksaagi ning saelehti – näiteks: Festo HM75/4,5 T141 HM, Bosch T 130 RF HM või sarnaseid.

Allpool olevad juhendid annavad täpsema kirjelduse leheküljel 2 olevatele piltidele.

Paigalduseelne ettevalmistus

- 1.1. Põrandakate paigaldatakse alles pärast seda, kui kõik värvimistööd on lõpetatud ja sisseehitatav mööbel (kaasa arvatud köögimööbel) on paigaldatud.
- 1.2. Puhasta aluspõrand tolmuimejaga.
- 1.3. Kontrolli aluspõranda taset. Maksimalne lubatud hälve võib olla 2 m kohta 2-3 mm mõõdetuna piki või ristisuunas.
- 1.4. Too parketipakid aegsasti paigaldatavasse ruumi. Et põrandakate saaks kohaneda ruumi tingimustega, ladusta kinnised pakid eraldi teineteisest ja vähemalt 0,5 m seintest ning minimaalselt 48 tundi (kütteperioodil vähemalt 72 tundi) enne paigaldustöödega alustamist.
- 1.5. Soovituslik on hoida temperatuuri ruumis vahemikus +15 +23°C enne ja pärast paigaldust ning paigalduse ajal.
- 1.6. Põrandakütte puhul (vesipõrandaküte, elektriline põrandaküte) maksimalne lubatud temperatuur põranda pinnal võib olla +27°C. See vastab 75W/m² ning temperatuurile ruumis +20°C. Põrandakütte soovituslik temperatuurivahemik peab olema +15...+27°C.

PANE TÄHELE: Küttesüsteem peab olema ühtlaselt jaotatud kogu aluspõranda ulatuses. Samuti peavad olema paigaldatud ruumi andurid (termostaadid) ja põranda andurid (maksimaalse temperatuuri piiramiseks). Põrandakütet ei paigaldata kunagi köögimööbli alla ja teistesse sarnastesse kohtadesse.

Vajadusel tutvu lisainformatsiooniga põrandakütte kohta ehitistes:

<https://www.golvbranschen.se/publikationer/branschregler-och-standarder>

- 1.7. Puitpõrandate korral peaks relatiivne niiskus (RH) olema vahemikus 30 60%, keskmiselt 45 60% ja temperatuur u. 20°C. Madala õhuniiskuse korral võivad laudade vahel esineda peened praod, seda eriti kütteperioodil. Seetõttu on kütteperioodil soovitatav kasutada õhuniisutit.

Ventilatsioon

Kui siseruumidesse on paigaldatud konditsioneer, siis on võimalik lisada ruumiõhku niiskust. Võimalusel lisa niiskust sissetulevasse õhku või paigalda õhuniisutid.

Aluspõranda ettevalmistus

- 2.1. Aluspõranda niiskusesisaldus, **betoonpõrandad ilma põrandakütteta**

CM niiskustest

Alusmaterjal: tsement CT; anhüdriit (CA/CAF)

Nõuded: CT: <2 CM%
CA/CAF: <0,5 CM%

- 2.2. Aluspõranda niiskusesisaldus, **põrandaküttega betoonpõrandad**

CM niiskustest

Alusmaterjal: tsement CT; anhüdriit (CA/CAF)

Nõuded: CT: <1,8 CM%
CA/CAF: <0,3 CM%

Paigalduse ettevalmistus

2.3. Aluspõranda niiskusesisaldus, betoonpõrandad koos või ilma põrandakütteta

Puuritava augu test

Test puuraugud (sügavus = d) tuleb ette valmistada enne põrandaküttesüsteemi paigaldust ja betoneerimistöid.

Pinnasega samal tasapinnal olev aluspõrand: d= 0,4 x betooni paksus
Korruste vahel olev aluspõrand: d= 0,2 x betooni paksus
Aluspinna RH% 20°: tavaliselt max 85%

Lisainfo: www.vaisala.com, www.rbk.se

Puidust aluspõranda maksimaalne niiskusesisaldus 50%RH või 8-10%-line niiskusesisaldus 20°C juures.

2.4. Niiskustõkke peab alati olema paigaldatud järgmistel juhtudel:

- 2.5. a) betoonist aluspõrand kas ilma või koos põrandaküttega
- b) põrandaküttega puidust aluspõrand

Nõuded

Auru läbilaskvustegur: sd-väärtus peab olema rohkem kui 75 (m)

Näiteks: vananemiskindel PE- kile (LDPE) 0,20 mm

Mõned PE-kiled on lamineeritud alusmaterjali vahuga (nn kombivahud) või sarnasega. Ära unusta kontrollida sd-väärtust!

2.6. Niiskustõkke paigaldamine. PE-kile paigaldatakse 50 mm ulatuses seinte peale (seintele ülestõsted) ja lõplikult lõigatakse mõõtu pärast põrandaliistude paigaldamist.

Niiskustõkke vuugid paigaldatakse 200 mm ülekattega ja teibitakse (spetsiaalne teip).

2.7. Kombineeritud heli isoleeriv / aluspinda tasandav parketi alusmaterjal paigaldatakse niiskustõkke peale.

Alusmaterjali spetsifikatsioon

Alusmaterjal peab täitma järgmisi nõudeid:

	CC (kPa)	CS (kPa)
Eluruumid	>5	>10
Ühiskondlikud ruumid	>25	>50

CC: pikaajaline kokkupuude, mis on põhjustatud staatilisest koormusest (n. mööbliesemed), survetugevus.

CS: lühiajaline kokkupuude staatilise koormusega, survetugevus.

Soovituslik alusmaterjali paksus on u. 2 mm.

Põranda paigaldamine

3. Üldiselt

Laudade pikemad küljed paigaldatakse nurga all surudes punni soonde (soonega osas on väike lukustusäär). Lühemad otsad ühendatakse Välinge patenteeritud 5G lukustussüsteemi abil, kus plangud/plaadid surutakse ülevalt alla.

Lisainfo: www.valinge.se/products/click-flooring-technology

3.1. Esimene laud, esimene rida

Paigalda laua lühema külje ja seina vahele paigalduskiil (pilt 1) ja lükka laud vastu esiseina. Pärast kolme lauarivi paigaldust tõmba lauarivid esiseinast veidi eemale ja paigalda paigalduskiilud ka esiseina ja parketi vahele.

3.2. Teine laud, esimene rida

Paigalda teise laua ots ettevaatlikult ja tihedalt vastu esimese laua lühemat otsa.

3.3. Lase laud alla ühe liigutusega. Kontrolli, et laudade otsad oleksid tihedalt teineteise vastas. Pärast seda suru või löö kergelt, et laudade lühemate otste ühendused lukustuksid omavahel.

3.4. Esimese rea lõpus paigalda paigalduskiil ja mõõda ära rivi viimase laua pikkus.

3.5. Sae laud tikksaega – pinnadekoor allpool või käsisaega saagides pinnadekoor nähtaval.

3.6. Minimaalne esimese laua pikkus on 500 mm. Paigalda paigalduskiil seinale ja alustuslauda vahele.

3.7. Minimaalne distants kõrvuti asetsevate lauarivide laudade otsaühenduste vahel ei tohi olla väiksem kui 400 mm.

3.8. Teine laud, teine rida

Suru paigaldatav laud ettevaatlikult ja tihedalt vastu eelmise laua lühemat otsa.

3.9. Lase laud alla ühe liigutusega ning sellele kergelt surudes lukusta laua otsad. Kontrolli, et laua otsad jäävad tihedalt ühendatuks ka järgmisi laudu paigaldades.

3.10. Esimese rea paigaldus vastu kõverat alustusseina.

Kopeeri seinakuju esimesele lauarivile pildil näidatud abivahendi abil. Võta lahti 2-3 lauarivi (vaata juhendit allpool), löika lauad sobivasse mõõtu ja paigalda uuesti. Vaata märkust 3.12.

3.11. Pärast 2-3 rea paigaldust

Paigalda sobiv vahe alustusseina ja parketi vahele kasutades paigalduskiile.

3.12. Viimane rida peab olema minimaalselt 50 mm lai. Arvesta paigalduskiiludega. Nipp! Paigalda enne mõõtmist paigalduskiil. Löika lauad sobivasse laiusesse.

Näide 1:

Põranda laius (ruumi laius – 2 x paisuvuuk)=4000 mm. Laua laius 223 mm.

Arvestus: $4000/223 = 17,93$ ehk 17 täisrida. Viimane rida = $0,93 \times 223 = 207$ mm (üle 50 mm) SOBIB.

Näide 2:

Põranda laius (ruumi laius – 2 x paisuvuuk) = 3383 mm. Laua laius 223 mm.

Arvestus: $3383/223 = 15,17$ ehk 15 täisrida. Viimane rida $0,17 \times 223 = 38$ mm (alla 50 mm) – EI SOBI.

Seetõttu löika esimene ja viimane rida samasse mõõtu = $1,17 \times 223/2 = 130,5$ mm.

Kontroll: 14 rida + 2 lõigatud rida = $14 \times 223 \text{ mm} + 2 \times 130,5 \text{ mm} = 3383 \text{ mm}$.

Paigaldusega kaasnevad lisatööd

3.13. Paigaldus ümber kütetorude.

3.14. Puuri augud 20 mm suuremad kui torude läbimõõt.

Ühendused (lävepakud, paisuvuugid, liistud)

Põrandakatted paisuvad/kahanevad erinevalt, sõltuvalt materjali tüübist ja paigaldusmeetodist. Soovituslik on kasutada paisuvuuke erinevate ruumide vahel. Ära kinnita liimiga lävepakke või liiste põrandakatte külge. Lävepakude/liistude kinnitus ainult aluspõranda külge!

Muud kinnitused

Ukse stopperid, garderoobide liuguste liistud tuleb kinnitada aluspõranda külge (mitte kunagi ei tohi neid kinnitada ujuvalt paigaldatud põranda külge).

Põranda lahtivõtmine

- 4.1. Põrandalaudu on võimalik uuesti lahti võtta kas paigalduse käigus või vajadusel hiljem. Tõsta selleks terve rida ettevaatlikult ülesse ja kergelt lüües vastu külgmise rea ühenduskohta. Tõsta terve rida ülesse ja eemalda see ühekorraga.
- 4.2. Ühenda lahti lühemad otsad libistades lauaühendusi horisontaalselt. Alusta kõige viimasena paigaldatud lauast.
- 4.3. **Ära eemalda laua otsaühendusi neid nurga all painutades!**

Hooldus

5.1. Põranda kaitsmine

- Kasuta alati porimatte mõlemal pool välisust.
- 5.2. Teisalda mööbliesemeid neid tõstes – ära lohista ega lükka neid!
- 5.3. Põranda kaitsmiseks paigalda vildist kaitsed mööbliesemete jalgade alla.
- 5.4. Kontoritoolide rattad peavad olema tehtud pehmest kummist – tüüp W.

Puhastus

5.5. Igapäevane puhastus

Igapäevane puhastus kas kuiva mopi või tolmuimejaga.

5.6. Puhastus niiske mopiga

Põrandad puhastatakse mopiga kasutades spetsiaalset hooldusõli lahust veega. Niiske mopiga töödeldud **põrandapind peab jääma kuiv 5 min möödudes.**

Maha voolanud vesi tuleb kuivatada koheselt.

5.7. Pinna hooldamine

Põranda hooldamisel juhindu Osmo UV-õlivahatatud pindade hooldusjuhendist.

Plekkide eemaldamine

Lisainfo saamiseks pöördu maaletooja või edasimüüja poole.

WOODURA®

Woodura on kõvendatud puitpinna nimetus, mis saadakse pressides õhukest puidust pinda kõvendatud puidupulbri segule. Puidupulbri segu täidab ideaalselt puidu looduslikud poorid, säilitades samaaegselt naturaalse välimuse. Tehnoloogia kõrvaldab vajaduse puidu pinda pahteldada ning muudab pinna märkimisväärselt kõvemaks. Woodura pind on kolm korda kõvem võrreldes tavalise massiivpuidust tamme pinnaga.