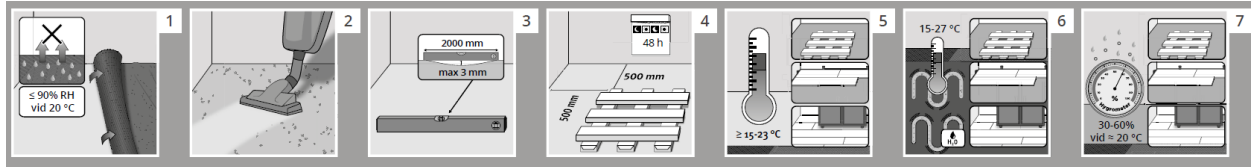
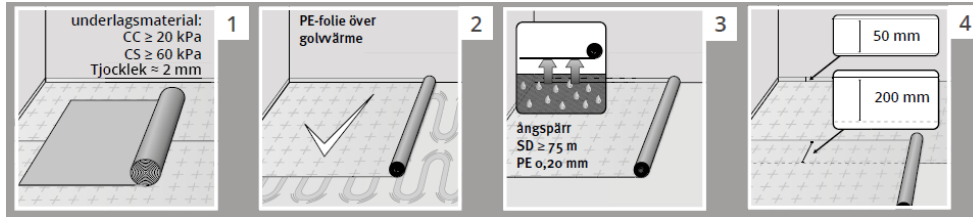


**PAIGALDUSJUHEND**  
**BJELIN KÖVENDATUD KALASABAPARKETT**  
 Lukustussüsteem 2G/5G

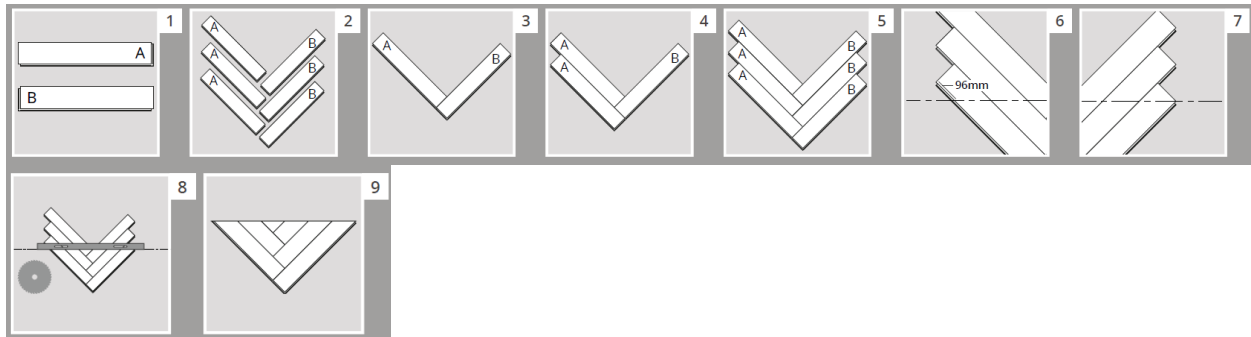
**1. PAIGALDUSE ETTEVALMISTUS**



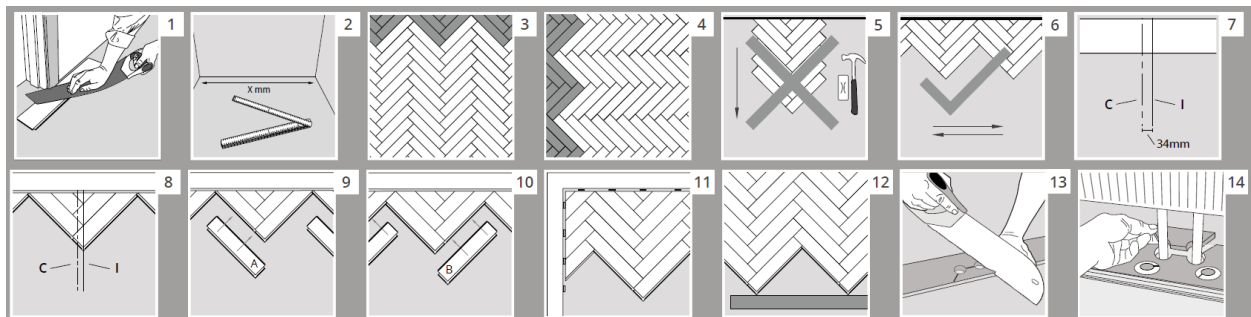
**2. ALUSPÕRANDA ETTEVALMISTUS**



**3. PÕRANDA PAIGALDAMINE – ALUSTUSKOLMNURK**



**4. PÕRANDA PAIGALDAMINE KALASABAMUSTRISSE**



**5. PUHASTAMINE JA HOOLDUS**



**PAIGALDUSJUHEND**  
**BJELIN KÕVENDATUD KALASABAPARKETT**  
Lukustussüsteem 2G/5G

**BJELIN HERRINGBONE - kalasabamustriga parketi paigaldusjuhend**

Tutvu põhjalikult käesoleva juhendiga. Küsimuste tekkides võta ühendust Bjelini edasimüüjaga.

**Paisuvuugid – tähtis teada!**

Ruumi maksimaalne suurus: 625 m<sup>2</sup>. Ruumi maksimaalne laius: 25 m.

Tavaliselt möbleeritud ja neljakandilise (ruut või ristkülik) kujuga ruumide puhul on maksimaalne põranda pindala 625 m<sup>2</sup>. Põrandale tehakse liikumisvuugid erinevate ruumide vahele, mis hiljem kaetakse peite- või künnisliistuga. L, T ja U-kujuliste ruumide korral tuleb põrandad jagada erinevateks aladeks liikumisvuukide abil. Ära paigalda parketi peale köögikappe, raskeid köögisaari, ahjusid/kaminaid või muid raskeid mööbliesemeid nagu pliidid, seifid jms.

**Üldist**

Kalasabaparketi lamellid on saadaval kahe erineva käelisusega: A-ja B-käelisus ning vastavad tähised on märgitud lamellide tagumisele küljele. A- ja B-käelisusega lamellid on vajalikud, et koostada kalasabamustrilisi põrandaid.

Põrandat ostes arvesta võimaliku ülekuluga, mis on u. 10 – 15%, kuna osad lamellid tuleb lõigata mõõtu ning sobitada mustrisse.

Bjelini kalasabaparketti saab paigaldada friismustrisse ja põrandate ääreesadesse. Tutvu spetsiaalse friismustri paigaldusjuhendiga tootja kodulehel: [www.bjelin.com/installation](http://www.bjelin.com/installation)

**Põranda kaugus seinast ja liikumisvuugid**

Oluline on jätta õige suurusega liikumisvuuk seinast ja parkettpõranda vahele. Õige suurusega liikumisvuuk on 1,5 mm iga põranda laiusmeetri kohta. Sobiva laiusega vuugi saamiseks kasuta paigalduskiilusid. Näiteks: 4 m laiuse ruumi liikumisvuugi suurus on 4 x 1,5 mm = 6 mm. See tähendab, et antud laiusega ruumis peab liikumisvahe kõikide takistuste vahel olema vähemalt 6 mm. Liikumisuugi suurus erinevate ruumide vahel peab olema kahe liikumisvuugi summa, kuid mitte väiksem kui 20 mm.

**Vajalikud töövahendid:**

Nurgik	Puiduliim (D3)
Nuga	Bjelini kalasabaparketi lahtivõtmisvõti
Paigalduskiilud	Käsi- või tikksaag
Harilik pliats	Mõõdulint

Parim kõvendatud kalasabaparketi lõikamiseks on puidu lõikamiseks ette nähtud Boschi tööriistad nagu näiteks tikksaag saelehtedega T101B, T101AO või ketassaag lõikekettaga EXP WOOD.

**Iluvigu puudutavad reeglid**

Juhul, kui on väiksemaidki kahtlusi toote kvaliteedis, valikus või defekti(de) osas on oluline teatada reklamatsioonist enne, kui põrand on paigaldatud. Sellistel juhtudel kirjuta üles lamelli valmistuspartii number (leiad selle lamelli tagumiselt küljelt) ning võta ühendust müüja või Bjelini esindajaga.

Juhul, kui defektne laud on juba paigaldatud (kas oled selle paigaldanud ise või kasutanud selleks paigaldusfirma abi), tähendab see seda, et oled ostjana toote heaks kiitnud.

**Paigaldatud lamell = heaks kiidetud lamell.**

**PAIGALDUSJUHEND**  
**BJELIN KÕVENDATUD KALASABAPARKETT**  
Lukustussüsteem 2G/5G

### **1. PAIGALDUSE ETTEVALMISTUS**

Bjelini kõvendatud kalasabaparkett on ette nähtud ujuvaks paigaldamiseks, kuid seda võib paigaldada ka aluspõranda külge liimides. Paigaldamise käigus sega lamelle, võttes neid erinevatest pakenditest – nii saad lõpptulemuseks ühtlaselt ilusa parkettpõranda.

1.1 Põrand paigaldatakse pärast sisseehitatava mööbli paigaldamist (näiteks köögikapid, köögisaared jne.). Eemalda kõik vaipkatted ja kontrolli aluspõrandat. Aluspõrand peab olema kuiv, tasane ja tugev. Kõik ebatasasused nagu värviplekid, tasandus- või tsemenditükid tuleb eemaldada. Kui aluspõrand on betoonist, peab aluspõranda suhteline niiskus (RH) olema enne paigaldamist 90 % või alla selle õhutemperatuuril +20°C.

1.2 Puhasta aluspõrand tolmuimejaga.

1.3 Kontrolli aluspõranda tasasust. Põranda ebatasasus ei tohi ületada 3 mm / 2 m kohta (möödetuna nii risti-, kui ka pikisuunas).

1.4. Vii parketipakid ruumi, kuhu parkett paigaldatakse. Lase põrandamaterjalil vähemalt 48 tunni jooksul aklimatiseeruda ruumis olevate tingimustega, ladutades avamata pakendid hajutatult ning vähemalt 0,5 m kaugusel seintest.

1.5. Soovituslik temperatuur ruumides on +15 ... +23°C nii enne paigaldust, paigalduse ajal, kui ka pärast paigaldust.

1.6. Bjelini kõvendatud kalasabaparkett sobib hästi kokku põrandaküttega. Põrandaküttega aluspõrandatele paigaldades peab kasutama vananemiskindlat niiskustõkkekilet. Tutvu punktis 2.2. toodud lisainfoga.

1.7. Suhteline õhuniiskus ruumis peab jääma vahemikku 30-60% (RH), keskmiselt (45-60%) ja temperatuur u. 20°C. Madala õhuniiskuse korral võivad laudade vahele tekkida peened praod. Olukorda saab parandada kasutades kütteperioodil õhuniisuteid. Sega omavahel erinevatest pakkidest võetud lippe, et saavutada põranda ühtlane muster.

### **2. ALUSPÕRANDA ETTEVALMISTUS**

2.1. Ruumides, kus ei ole põrandakütet või vajadust paigaldada aluspõrandale niiskustõkke kilet, tuleb parketi alla aluspõranda tasandamiseks alati paigaldada vahtplastist alusmaterjal. Alusmaterjali soovituslik paksus on u. 2 mm. Soovitame kasutada alusmaterjaliks Bjelin Floor underlay PO Foam – alusmaterjali. Nõuded alusmaterjalile: CC≥20 kPa; CS≥60 kPa, paksus ≈ 2 mm.

#### **PÕRANDAKÜTE**

2.2 Bjelini parkettpõrand sobib paigaldamiseks köetavatele aluspõrandatele. Paigaldades köetavale aluspõrandale, pead alati kasutama vananemiskindlat niiskustõkkekilet, vt punktid 2.3. ja 2.4. Kui paigaldad parketi aluspõrandale, milles on kütetorustik paigaldatud spetsiaalsetesse soontesse, tuleb põrandale täiendavalt paigaldada koormuse ühtlaseks jaotamiseks kas punnitud plaadid, HDF, MDF või mõni muu sarnane plaatmaterjal. Koormust jaotava plaadi paksus peab olema vähemalt 6 mm.

#### **Aluspõrandad, mis nõuavad niiskustõkke kasutust**

2.3. Niiskustõkke tuleb paigaldada järgmistel juhtudel:

a. Laagidel olev aluspõrand kas põrandaküttega või ilma

b. Ventileeritavad põrandakonstruktsioonid

c. Kui all asuvad niisked ruumid, mis on ilma niiskustõkketa - näiteks pesu- või saunaruumi peal asuvad ruumid

**PAIGALDUSJUHEND**  
**BJELIN KÖVENDATUD KALASABAPARKETT**  
Lukustussüsteem 2G/5G

d. Soojemate või niiskemate ruumide peal asuvad põrandakonstruktsioonid (näiteks küttesüsteemide ruumid).

Taga, et niiskus ei jääks põrandakonstruktsiooni sisse, vaid pääseks sealt välja.

Nõue veeauru läbilaskvusele  $SD \geq 75$  m. Bjelin soovib vananemiskindlat PE-kilet (LDPE), mille paksus on 0,2 mm või Bjelini Floor Underlay PO Combi Foam-alusmaterjali. Combi foam-materjal on PE-kile lamineeritud vahtplasti külge. Juhul, kui kasutate mõnda muud alusmaterjali, tee kindlaks, et materjali SD-väärtus on üle 75 m.

### **Niiskustökke paigaldamine**

2.4. PE-kile paigaldatakse u 50 mm ülestõstega seinale, et seda oleks kerge lõigata õigesse mõõtu põrandaliistu pealt. Kile ääred paigaldatakse 200 mm ülekattega ning vuugid teibitakse vananemiskindla vuugiteibiga (Bjelini soovitus on T-Flex Sealin Tape-vuugiteip). Kui paigaldate niiskustöket sisaldavat alusmaterjali, siis tuleb lamineeritud (kilega) pool paigaldada allapoole.

### **3. PÕRANDA PAIGALDUS - ALUSTUSKOLMNURGAD**

Alustuskolmnurkade tegemine on vältimatu, kui paigaldate parketti kalasabamustrisse. Samuti kergendavad kolmnurgad põranda paigaldust tervikuna.

3.1-2 Alustuskolmnurga tegemiseks vajad kolme A- ja kolme B-lamelli. A- ja B-lamellid erinevad teineteisest ning on markeeritud vastavalt lamelli tagapinnale. Vaata joonist.

3.3 Paigalda A-lamell vastavalt joonisel näidatud kohta B-lamelli külge.

3.4 Paigalda järgmisena A-lamell, mis lukustub B-lamelli lühema otsa ja A-lamelli pikema külje külge vastavalt joonisele.

3.5 Järgmisena paigalda B-lamell, mis lukustub A-lamelli lühema otsa ja varem paigaldatud B-lamelli pikema külje külge. Paigalda viimane lamell selliselt, et alustuskolmnurk näeks välja selline, nagu joonisel näidatud.

3.6-7 Mõõda 96 mm eelmisest A-lamelli välisnurgast ja tõmba joon viimati paigaldatud B-lamelli välisnurka. Vaata joonist. 96 mm on ka B-lamelli laius. Näpunäide - ühendada B-lamell A-lamelli välisnurgaga ning võta mõõt uuest nurgast.

3.8 Sae piki märkejoont.

3.9 Alustuskolmnurk peaks nüüd välja nägema selline nagu joonisel näidatud ning lõigatud külje pikkus peab olema 818,6 mm.

### **4. KALASABAMUSTRIGA PÕRANDA PAIGALDUS**

4.1. Sae ukse piidad parketi ja alusmaterjali paksuse võrra lühemaks selliselt, et saaksid parketi lihtsalt paigaldada uksepiitade alla.

4.2.-4 Mõõda ruumi suurus ja vali kalasabamustri paigaldussuunaks ruumi pikisuund. Üldiselt on paigaldussuunaks ruumi pikisuund või valguse langemise suund.

Paigalda kõigepealt alusmaterjal. Alusmaterjaliks sobib kas Bjelini niiskustökkkega- või niiskustökketa-alusmaterjal vastavalt vajadusele. Bjelini vahtplastist alusmaterjal on 2 mm paks ja vähendab sammukaja ning tasandab väiksemaid aluspõranda ebatasasusi. Vt lisaks punkte 2.1-4.

4.5-6 Ära alusta põranda paigaldust lamellide suvalise ladumisega. Jätka põranda paigaldusega, kui alustuskolmnurgad on paigas. Lao ühtlaselt kogu rivi ulatuses paigaldades lamelli nurga all ja surudes

**PAIGALDUSJUHEND**  
**BJELIN KÖVENDATUD KALASABAPARKETT**  
Lukustussüsteem 2G/5G

selle seejärel alla kõigepealt A-lamell ja seejärel B-lamell, paremalt vasakule ja vastupidi nagu on näidatud antud juhendis.

4.7 Mõõda põranda laius ja märgi põrandale keskjoon (C). Järgmiseks märgi paigaldusliin (I), mis jääb 34 mm kaugusele paremale poole keskjoonest. See on ruumi kalasabamustriga parketi alustusjooneks.

4.8 Kui jooned on märgitud, võid alustada alustuskolmnurkade paigaldamisega. Alusta alustuskolmnurga paigaldusega paigaldusjoone suhtes 90 kraadise nurga all.

4.9-10 Põrand paigaldatakse pikemad küljed nurga all neid teineteisega lukustades. Põranda paigaldust jätkatakse kõigepealt A-lamellide paigaldamisega (vt joonist), liikudes paigaldusega vasakult paremale, ning seejärel paigaldades B-lamellid (vasakult paremale) vastavalt joonisele. jne.

4.11 Paigalda kolm rida ja kontrolli, et oled jätnud piisava paisumisvahe põranda ja seina vahele. Sobiva paisumisvahe tagamiseks kasuta paigalduskiilusid. Vaata lisaks "Põrandakatte kaugus seinast ja paisumisvuuk".

4.12 Kontrolli paigalduse edenedes joonlaua abil iga viienda rivi järel, et kalasabamustri otsad on samal kaugusel teistega ning et põranda pind oleks tasane. Kui märkad, et lamellide otsad ei ole samal joonel teistega, nihuta kergelt lamelli, mis ei ole õiges kohas.

4.13 Paigaldus küttetorude ümber.

4.14 Puuri ava, mis on 20 mm suurem, kui toru läbimõõt.

#### **Pärast paigaldust**

- Ära kinnita põrandaliiste parketi külge kinni. Parkett peab saama põrandaliistude all vabalt liikuda.
- Põrandat kaitsev materjal peab olema "hingav" ning laskma läbi altpoolt tuleva niiskuse. Samuti ei tohi kaitsev materjal muuta parketi värvi. **TÄHELEPANU! Ära kinnita põranda kaitsematerjali parkettpõranda külge!!!**

#### **5.PÕRANDA PUHASTUS JA HOOLDUS**

Hästi hooldatud põrand peab vastu aastakümneid. Oluline on kaitsta põrandat abrasiivse mustuse eest, mis põhjustab põrandapinna kiiret kulumist ja kriimustumist.

5.1 Kasuta väliskuse mõlemal pool piisavalt suuri porimatte.

**5.2 Mööbliesemeid ümber paigutades tõsta neid – lohistamine ja vedamine võib põhjustada põrandapinna kriimustumist!**

5.3 Kaitse põrandat, paigaldades mööbliesemete jalgade alla vildist kaitsed.

5.4 Ratastega kontoritoolide rattad peaksid olema w-tüüpi pehmest kummist. Ratastega kontoritoolide all võib põranda kaitseks kasutada ka spetsiaalseid kaitsematte.

#### **Hooldus**

5.5 Igapäevaseks hoolduseks piisab kuivast lapist või tolmuimejast.

5.6 Vajadusel pühi põrandat niiske lapiga. Vähesele kogusele veele võib lisada pH-neutraalset puitpõrandatele mõeldud pesuainet. Ära kasuta seepi puitpõrandate puhastamiseks, kuna seep võib jätta põrandapinnale rasvase kile ja raskendada põranda puhastamist.

5.7 Pärast põrandapesu peab põrandapind olema täielikult kuivanud 2-3 minuti möödumisel. Kuivata koheselt põrandale valgunud vesi.

Kui vajad põrandate hooldamise kohta lisainfot, külasta tootja kodulehte või võta ühendust maaletoojaga.

#### **PAIGALDUSVIDEO LEIAD:**

<https://www.youtube.com/watch?v=GLn52YnllhY&list=PLYb6ToFReLLZv-3W3L-cWs2vwrMU-JaNt&index=11>

2021/10 tõlge tootja originaaljuhendist.