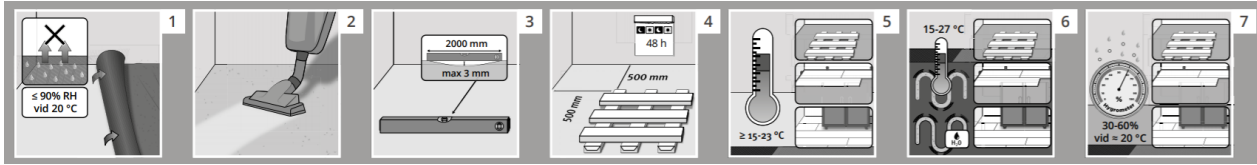
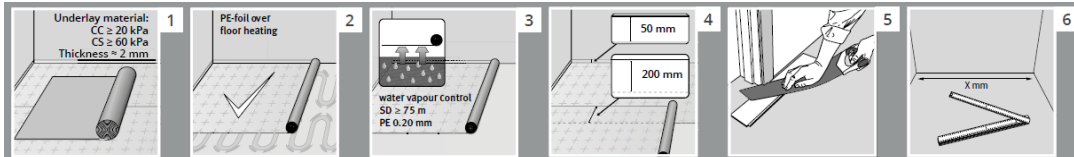


PAIGALDUSJUHEND
BJELIN KALASABAPARKETT
 Lukustussüsteem 2G/5G

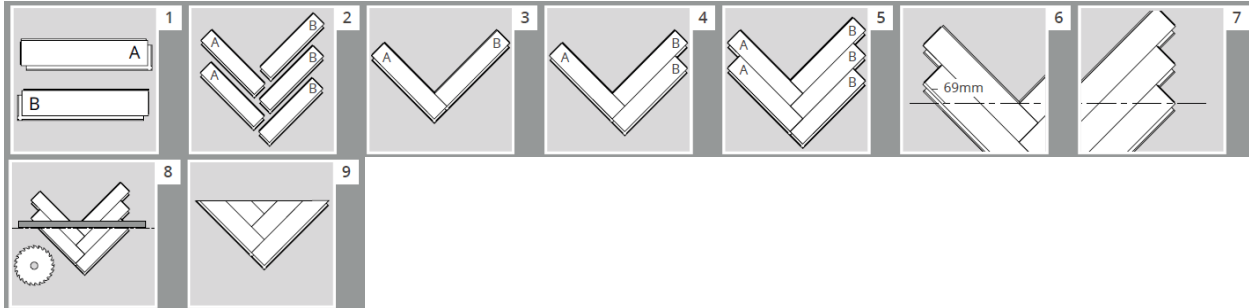
1. PAIGALDUSE ETTEVALMISTUS



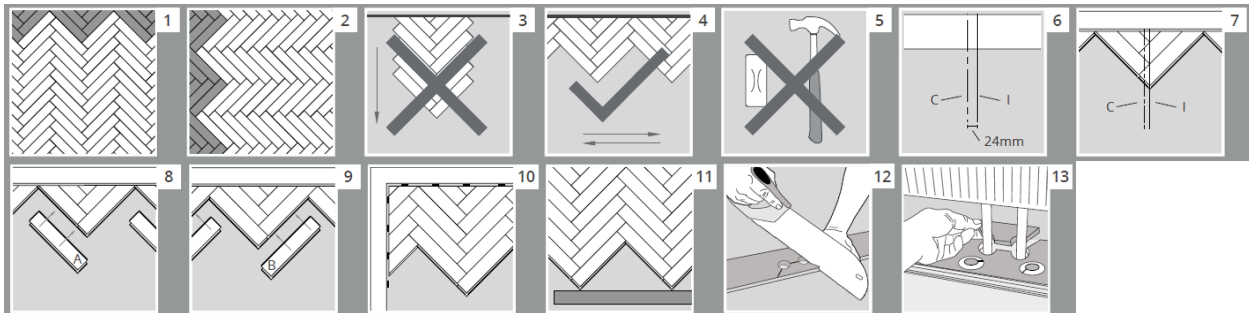
2. ALUSPÖRANDA ETTEVALMISTUS



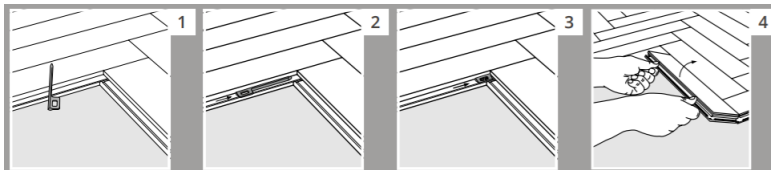
3. PÖRANDA PAIGALDAMINE – ALUSTUSKOLMNUURK



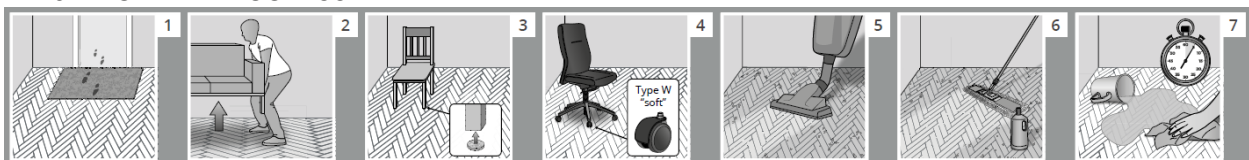
4. PÖRANDA PAIGALDAMINE KALASABAMUSTRISSE



5. PÖRANDA LAHTIVÕTMINE



6. PÖRANDA HOOLDUS



PAIGALDUSJUHEND
BJELIN KALASABAPARKETT
Lukustussüsteem 2G/5G

BJELIN HERRINGBONE - kalasabamustriga parketi paigaldusjuhend

Tutvu põhjalikult käesoleva juhendiga. Küsimuste tekkides võta ühendust Bjelini edasimüüjaga.

Paisumisvuugid – tähtis teada!

Ruumi maksimaalne suurus: 625 m². Ruumi maksimaalne laius: 25 m.

Tavaliselt möbleeritud ja neljakandilise (ruut või ristkülik) kujuga ruumide puhul on maksimaalne põranda pindala 625 m². Põrandale tehakse liikumisvuugid erinevate ruumide vahele, mis hiljem kaetakse peite- või künnisliistuga. L, T ja U-kujuliste ruumide korral tuleb põrandad jagada erinevateks aladeks liikumisvuukide abil. Ära paigalda parketi peale köögikappe, raskeid köögisaari, ahjusid/kaminaid või muid raskeid mööbliesemeid nagu pliidid, seifid jms.

Üldist

Kalasabaparketi lamellid on saadaval kahe erineva käeliseusega: A-ja B-käelisus ning vastavad tähised on märgitud lamellide tagumisele küljele.

Põrandat ostes arvesta võimaliku ülekuluga, mis on u. 10 – 15%, kuna osad lamellid tuleb lõigata mõõtu ning sobitada mustrisse.

Bjelini kalasabaparketti saab paigaldada friismustrisse ja põrandate ääreosadesse. Küsi spetsiaalset friismustri paigaldusjuhendit või tutvu juhendiga tootja kodulehel: www.bjelin.com/installation

Põranda kaugus seinast ja liikumisvuugid

Oluline on jätta õige suurusega liikumisvuuk seina ja parkettpõranda vahele. Õige suurusega liikumisvuuk on 1,5 mm iga põranda laiusmeetri kohta. Sobiva laiusega vuugi saamiseks kasuta paigalduskiilusid. Näiteks: 4 m laiuse ruumi liikumisvuugi suurus on 4 x 1,5 mm = 6 mm. See tähendab, et antud laiusega ruumis peab liikumisvahe kõikide takistuste vahel olema vähemalt 6 mm. Liikumiskuugi suurus erinevate ruumide vahel peab olema kahe liikumisvuugi summa, kuid mitte väiksem kui 20 mm.

Vajalikud töövahendid:

Nurgik	Puiduliim (D3)
Nuga	Bjelini kalasabaparketi lahtivõtmisvõti
Paigalduskiilud	Käsi- või tikksaag
Harilik pliats	Möödulint

Parimad kalasabaparketi lõikamiseks on puutööks ette nähtud Boschi tööriistad nagu näiteks tikksaag T101B, T101A0 või ketassaag EXP WOOD.

Väliseid iluvigu puudutavad reeglid

Juhul, kui on väiksemaidki kahtlusi toote kvaliteedis, valikus või defekti(de) osas on oluline teatada reklamatsioonist enne, kui põrand on paigaldatud. Sellistel juhtudel kirjuta üles lamelli valmistuspartii number (leiad selle lamelli tagumiselt küljelt) ning võta ühendust müüja või Bjelini esindajaga.

Juhul, kui defektne laud on juba paigaldatud (kas oled selle paigaldanud ise või kasutanud selleks paigaldusfirma abi), tähendab see seda, et oled toote ostjana heaks kiitnud.

Paigaldatud lamell = heaks kiidetud lamell.

1.PAIGALDUSE ETTEVALMISTUS

Bjelini kalasabaparkett on ette nähtud ujuvaks paigaldamiseks, kuid seda võib paigaldada ka aluspõranda külge liimides. Paigaldamise käigus sega lamelle, võttes neid erinevatest pakenditest – nii saad lõpptulemuseks ühtlaselt ilusa parkettpõranda.

PAIGALDUSJUHEND
BJELIN KALASABAPARKETT
Lukustussüsteem 2G/5G

1.1 Põrand paigaldatakse pärast sisseehitatava mööbli paigaldamist (näiteks köögikapid, köögisaared jne.). Eemalda kõik vaipkatted ja kontrolli aluspõrandat. Aluspõrand peab olema kuiv, tasane ja tugev. Kõik ebatasasused nagu värviplekid, tasandus või tsemenditükid tuleb eemaldada. Kui aluspõrand on betoonist, peab aluspõranda suhteline niiskus (RH) olema enne paigaldamist 90 % või alla selle ja õhutemperatuur +20°C.

1.2 Puhasta aluspõrand tolmuimejaga.

1.3 Kontrolli aluspõranda tasasust. Põranda ebatasasus ei tohi ületada 3 mm / 2 m kohta (mõõdetuna nii risti-, kui ka pikisuunas).

1.4. Vii parketipakid ruumi, kuhu parkett paigaldatakse. Lase põrandamaterjalil 48 tunni jooksul aklimatiseeruda ruumis olevate tingimustega, ladutades avamata pakendid hajutatult ning vähemalt poole meetri kaugusel seintest.

1.5. Soovituslik temperatuur ruumides on +15 ... +23°C nii enne paigaldust, paigalduse ajal, kui ka pärast paigaldust.

1.6. Bjelini kalasabaparkett sobib hästi kokku põrandaküttega. Põrandaküttega aluspõrandatele paigaldades peab kasutama vananemiskindlat niiskustõkkekilet. Tutvu punktis 2.2. toodud lisainfoga.

1.7. Suhteline õhuniiskus ruumis peab jääma vahemikku 30-60% (RH), keskmiselt (45-60%) ja temperatuur u. 20°C. Madala õhuniiskuse korral võivad laudade vahele tekkida peened praod. Olukorda saab parandada kasutades kütteperioodil õhuniisuteid.

2. ALUSPÕRANDA ETTEVALMISTUS

2.1. Ruumides, kus ei ole põrandakütet või vajadust paigaldada aluspõrandale niiskustõkke kilet, tuleb parketi alla aluspõranda tasandamiseks alati paigaldada vahtplastist alusmaterjal. Alusmaterjali soovituslik paksus on u. 2 mm. Soovitame kasutada alusmaterjaliks Bjelin Floor underlay PO Foam – alusmaterjali. Nõuded alusmaterjalile: CC≥20 kPa; CS≥60 kPa, paksus ≈ 2 mm.

2.2 Bjelini parkettpõrand sobib paigaldamiseks köetavatele aluspõrandatele. Paigaldades köetavale aluspõrandale, pead alati kasutama vananemiskindlat niiskustõkkekilet, vt punktid 2.3. ja 2.4. Kui paigaldad parketti aluspõrandale, milles on kütetorustik paigaldatud spetsiaalsetesse soontesse, tuleb põrandale täiendavalt paigaldada koormuse ühtlaseks jaotamiseks kas punnitud plaadid, HDF või mõni muu sarnane plaatmaterjal. Koormust jaotava plaadi paksus peaks olema vähemalt 8 mm.

Aluspõrandad, mis nõuavad niiskustõkke kasutamist

2.3. Niiskustõkke tuleb paigaldada järgmistel juhtudel:

1. Laagidel olev aluspõrand kas põrandaküttega või ilma
2. Kui all asuvad niisked ruumid, mis on ilma niiskustõkketa - näiteks pesu- või saunaruumi peal asuvad ruumid
3. Kergbetoonst põrandakonstruktsioonid
4. Soojemate või niiskemate ruumide peal asuvad põrandakonstruktsioonid (näiteks küttesüsteemide ruumid või pesuruumid).

Taga, et niiskus ei jääks põrandakonstruktsiooni sisse, vaid pääseks sealt välja.

Nõue veeauru läbilaskvusele SD≥75 m. Bjelin soovitab vananemiskindlat PE-kilet (LDPE), mille paksus on 0,2 mm või Bjelini Floor Underlay PO Combi Foam-alusmaterjali. Combi foam-materjal on PE-kile lamineeritud vahtplastil külge. Juhul, kui kasutad mõnda muud alusmaterjali, tee kindlaks, et materjali sd-väärtus on üle 75 m.

PAIGALDUSJUHEND
BJELIN KALASABAPARKETT
Lukustussüsteem 2G/5G

Niiskustõkke paigaldamine

- 2.4. PE-kile paigaldatakse u 50 mm ulatuses seinale, et seda oleks kerge lõigata õigesse mõõtu põrandaliistu pealt. Kile ääred paigaldatakse 200 mm ülekattega ning vuugid teibitakse vananemiskindla vuugiteibiga (Bjelini soovitus on T-Flex Sealin Tape-vuugiteip). Kui paigaldad niiskustõket sisaldavat alusmaterjali, siis tuleb lamineeritud (kilega) pool paigaldada allapoole.
- 2.5. Sae ukse piidad parketi ja alusmaterjali paksuse võrra lühemaks selliselt, et saaksid parketi lihtsalt paigaldada uksepiitade alla.
- 2.6. Mõõda ruumi suurus ja vali kalasabamustri paigaldussuunaks ruumi pikisuund. Üldiselt on paigaldussuunaks ruumi pikisuund või valguse langemise suund.

3. PÕRANDA PAIGALDUS - ALUSTUSKOLMNURGAD

Alustuskolmnurkade tegemine on vältimatu, kui paigaldad parkette kalasabamustrisse. Samuti kergendavad kolmnurgad põranda paigaldust tervikuna. Juhul, kui oled ostnud juba valmis tehtud alustuskolmnurgad – jäta vahele alloleva juhendi punktid 3.1-9 ja jätk punktist 4.1.

3.1-2 Alustuskolmnurga tegemiseks vajad kahte A-lamelli ja kolme B-lamelli. A- ja B-lamellid erinevad teineteisest ning on markeeritud vastavalt lamelli tagapinnale. Vaata joonist.

3.3 Paigalda B-lamell vastavalt joonisel näidatud kohta A-lamelli külge.

3.4 Paigalda järgmisena B-lamell, mis lukustub A-lamelli lühema otsa ja B-lamelli pikema külje külge vastavalt joonisele.

3.5 Järgmisena paigalda A-lamell, mis lukustub B-lamelli lühema otsa ja varem paigaldatud A-lamelli pikema külje külge. Paigalda viimane B-lamell selliselt, et alustuskolmnurk näeks välja selline, nagu joonisel näidatud.

3.6-7 Mõõda 69 mm eelmisest A-lamelli välisnurgast ja tõmba joon viimati paigaldatud B-lamelli välisnurka. Vaata joonist.

3.8 Sae piki märkejoont.

3.9 Alustuskolmnurk peaks nüüd välja nägema selliselt nagu joonisel näidatud ning lõigatud külje pikkus peaks olema 488 mm.

4. KALASABAMUSTRIGA PÕRANDA PAIGALDUS

Paigalda kõigepealt alusmaterjal. Alusmaterjaliks sobib kas Bjelini niiskustõkkega- või niiskustõkketa-alusmaterjal. Bjelini vahtplastist alusmaterjal on 2 mm paks ja vähendab sammukaja ning tasandab väiksemaid aluspõranda ebatasasusi. Loe lisa alusmaterjali kohta punktist 2.1-4.

4.1.-4.2 Mõõda ruumi suurus ja vali kalasabamustri paigaldussuunaks ruumi pikisuund. Üldiselt on paigaldussuunaks ruumi pikisuund või valguse langemise suund.

4.3 Ära alusta põranda paigaldust lamellide suvalise ladumisega.

4.4 Alusta põranda paigaldust alustuskolmnurkade paigaldamisest.

4.5 Ära kasuta paigaldamiseks lühikest lõögiklotsi ega haamrit. Vajadusel võid kasutada lamellide ühendamiseks pikemat käsiplokki, millega tohib kergelt lüüa ainult vastu lamelli punni (alumine pikem punniga osa). Ära löö vastu ülemist lamelli äärt!

4.6 Mõõda põranda laius ja märgi põrandale keskjoon (C). Järgmiseks märgi paigaldusliin (I), mis jääb 24 mm kaugusele paremale poole keskjoonest. See on ruumi kalasabamustriga parketi alustusjooneks.

4.7 Kui jooned on märgitud, võid alustada alustuskolmnurkade paigaldamisega. Alusta alustuskolmnurga paigaldusega paigaldusjoone suhtes 90 kraadise nurga all.

PAIGALDUSJUHEND
BJELIN KALASABAPARKETT
Lukustussüsteem 2G/5G

4.8-4.9 Põranda paigaldust jätkatakse kõigepealt A-lamellide paigaldamisega (vt joonist), liikudes paigaldusega vasakult paremale, ning seejärel paigaldades B-lamellid (vasakult paremale) vastavalt joonisele. jne.

4.10 Paigalda kolm rida ja kontrolli, et oled jätnud piisava paisumisvahe põranda ja seinavahele. Sobiva paisumisvahe tagamiseks kasuta paigalduskiilusid. Vaata lisaks "Põrandakatte kaugus seinast ja paisumisvuuk".

4.11 Kontrolli paigalduse edenedes joonlaua abil igat viiendat rivi, et kalasabamustri otsad on samal kaugusel teistega ning et põranda pind oleks tasane. Kui märkad, et lamellide otsad ei ole samal joonel teistega, nihuta kergelt lamelli, mis ei ole õiges kohas.

4.11 Paigaldus küttetorude ümber.

4.12 Puuri ava, mis on 20 mm suurem, kui toru läbimõõt.

Pärast paigaldust

- Ära kinnita põrandaliiste parketi külge kinni. Parkett peab saama põrandaliistude all vabalt liikuda.
- Põrandat kaitsev materjal peab olema "hingav" ning laskma läbi altpoolt tuleva niiskuse. Samuti ei tohi kaitsev materjal muuta parketi värvi. **TÄHELEPANU! Ära kinnita põranda kaitsematerjali parkettpõranda külge!!!**

5. PÕRANDA LAHTIVÕTMINE

5.1 Lahtivõtmisvõtit kasutatakse äärmiste lamellide lahtivõtmiseks pildil näidatud võtet kasutades. Antud näites võetakse lahti A-lamell (joonisel parempoolne valine lamell).

5.2 Asetage lahtivõtmisvõti B-lamelli küljele, võtme ots suunatud eemaldatavale A-lamellile:

5.3 Suru lahtivõtmisvõti A-lamelli otsasoonde joonisel näidatud viisil. Lahtivõtmisvõtit tuleb suruda otsaühenduse kogu pikkuse ulatuses.

5.4 A-lamelli saab nüüd eemaldada ilma, et see kahjustuks.

6. PÕRANDA PUHASTUS JA HOOLDUS

Hästi hooldatud põrand peab vastu aastakümneid. Oluline on kaitsta põrandat abrasiivse mustuse eest, mis põhjustab põrandapinna kiiret kulumist ja kriimustumist.

6.1 Kasuta väliskukse mõlemal pool piisavalt suuri porimatte.

6.2 Mööbliesemeid ümber paigutades tõsta neid – lohistamine ja vedamine võib põhjustada põrandapinna kriimustumist!

6.3 Kaitse põrandat, paigaldades mööbliesemete jalgade alla vildist kaitsed.

6.4 Ratastega kontoritoolide rattad peaksid olema w-tüüpi pehmest kummist. Ratastega kontoritoolide all võib põrandat kaitseks kasutada ka spetsiaalseid kaitsematte.

6.5 Igapäevaseks hoolduseks piisab kuivast lapist või tolmuimejast.

6.6 Vajadusel pühi põrandat niiske lapiga. Vähesele kogusele veele võib lisada pH-neutraalset puitpõrandatele mõeldud pesuainet. Ära kasuta seepi puitpõrandate puhastamiseks, kuna seep võib jätta põrandapinnale rasvase kile ja raskendada põrandat puhastamist.

6.7 Pärast põrandapesu peab põrandapind olema täielikult kuivanud 2-3 minuti möödumisel. Kuivata koheselt põrandale valgunud vesi.

Kui vajad põrandate hooldamise kohta lisainfot, külasta tootja kodulehte või võta ühendust maaletoojaga.

Vt paigaldusvideot: <https://www.youtube.com/watch?v=GLn52YnllhY&list=PLYb6ToFReLLZv-3W3L-cWs2vwrMU-JaNt&index=10>