

ONEFLOR LVT PÕRANDAKATETE PAIGALDUSJUHEND SOLIDE CLICK 30-55 / RIGID 30-55XL

Integreeritud alusmaterjaliga ONEFLOR KLIKK LVT on kvaliteetne, elastne disainpõrandakate, mis sobib kasutamiseks siseruumides nii kodu-, kui ka ühiskondlike ruumide põrandatel (vt eraldi kasutusklassi). Integreeritud alusmaterjaliga klikk LVT-d paigaldatakse “ujuvana” ning kuna materjali aluspõhja külge on juba tehases kinnitatud alusmaterjal, siis ei vaja see täiendava alusmaterjali kasutust.

Oluline üldine teave:

Enne paigaldamist veenduge, et tarnitud kaup on ideaalses seisukorras. Mõõtu lõigatud või paigaldatud põrandakatte osas pretensioone vastu ei võeta. Enne paigaldamist kontrollige, et pakendites on tellitud toode. Paigaldage sama partii plangud/plaadid ainult samasse ruumi. Paigaldamisel tuleb juhinduda ka asjakohastest riiklikest standarditest, juhistest ja määrustest ning tehnilistest dokumentidest. Väikesed erinevused värvis, läikeastmes ja struktuuris on seotud tootmisega ega anna alust reklamatsiooni esitamiseks.

Paigaldamisel sega omavahel vähemalt kolme pakendi materjal. Väldi sama mustriaga plankude/plaatide lähesikku paigaldamist – selliselt saad visuaalselt kaunima lõpptulemuse.

ALUSPÕRANDA SEISUKORD:

Aluspind peab olema tasane, kandev ja püsivalt kuiv. Maksimaalne aluspinna tasasus ei tohi ületada 2-3 mm meetri kohta või 1 mm 10 cm kohta plaatide servades. Tekstiilist põrandakatted ja nõelvilt-katted tuleb eemaldada.

ALUSPÕRANDAD:

Integreeritud heliisolatsiooniga ONEFLOR KLIKK LVT-d saab paigaldada ujuvalt igat tüüpi tasanduskihtidele, olemasolevatele vibratsioonivabadele puit-, plank- ja puitlaastplaat põrandatele ning kivi-, keraamilistele ja marmorpõrandatele. Kõik pehmed põrandakatted, sh tekstiilist põrandakatted ja nõelvilt tuleb eemaldada. Üldjuhul soovitatakse vanad põrandakatted eemaldada, et vältida võimalikke kõrvaltoimeid (hallituse teke, ebapiisav survetugevus, ebameeldiv lõhn jms).

Loetlemata aluspinnad nõuavad ONEFLOR-EUROPE.COM-i heakskiitu.

Märkus: põrandakatte paigaldaja peab enne paigaldamist kontrollima aluspõranda vastavust nõuetele ja selgitama välja võimalikud probleemid.

Eriti juhtudel, kui:

- aluspõrandas on suuremad ebatasasused
- aluspõrand pole nõuetekohaselt kuiv
- aluspõrand pole piisavalt tugev ning on poorne ja ebatasase pinnaga
- aluspõrand pole puhas (nt. õli, vaha, laki, värvijäägid)
- aluspõrand on külgnevate ruumidega erineval tasapinnal
- aluspinna temperatuur ei vasta nõuetele

- ebasobiv ruumikliima (õhuniiskus, temperatuur)
- kütteprotokolli olemasolu põrandaküttega konstruktsioonide korral
- aluspõranda välisseina ääres puudub isolatsiooniriba
- puudub mõõtepunktide märgistus põrandaküttega konstruktsioonide korral, puudub põrandakütte paigaldusplaan.

Heliisolatsiooniga ONEFLOR KLIKK LVT paigaldamisel põrandaküttesüsteemidele tuleb arvestada ehitusnormiga EN 1264-2 (sooja veega põrandaküttesüsteemid ja komponendid). Põrandakatte pinna temperatuur ei tohi püsivalt ületada +27°C. Kui kasutate muid põrandaküttesüsteeme, võtke ühendust ONEFLOR-EUROPE.COM. Mädanikukahjustuste vältimiseks puidupõhised aluspõrandakonstruktsioonid (nt puittalad) peavad olema piisavalt ventileeritud.

PAIGALDUSVAHENDID

Vaibanuga, mõõdulint, lood (2m), valge kummivasar, kiilud, pliats, nurgik, löögiklots.

MATERJALIDE AKLIMATISEERIMINE

Integreeritud heliisolatsiooniga ONEFLOR KLIKK LVT ja kõik vajalikud abimaterjalid tuleb aklimatiseerida vähemalt 48 tundi enne paigaldamist väikestes horisontaalsetes virnades (max.3 pakki üksteise peal) paigaldatavates ruumides või kõrvalruumides järgmistel tingimustel:

Tingimused ruumis enne paigaldamist, selle ajal ja pärast seda:

- Õhutemperatuur > 18°C (kuid mitte üle 26°C).
- Aluspõranda temperatuur > 15°C (kuid mitte üle 22°C)
- Suhteline õhuniiskus 40 ... 65% RH

Integreeritud heliisolatsiooniga Klikk-LVT alla ei paigaldata täiendavat alusmaterjali! Juhul, kui seda tehakse, kaotab materjali garantii kehtivuse.

Paigaldamiseks sobivad järgmist tüüpi aluspinnad:

- Alusele liimitud parkett, puidust põrandaplaadid ja muud tugevad ja kõvad puidupõhised materjalid
- kiviõrandad, keraamilised plaadid, marmor, portselanist kivikeraamika (vuugi nõue max: <5 mm lai, <2 mm sügav, kõrvuti asuvate plaatide kõrguste erinevus max <1 mm).
- Vana või uus tasanduskiht
 - Betoonpõrand

Eelpool loetlemata aluspinnad vajavad ONEFLORi poolset heakskiitu.

Paigaldamine olemasolevate põrandakatete peale ei ole üldiselt soovitatav, kuna võivad tekkida ebameeldivad lõhnad või vastastikune soovimatu koosmõju.

ONEFLOR LUKUÜHENDUSE JA INTEGREERITUD ALUSMATERJALIGA KLIKK-LVT PAIGALDAMINE

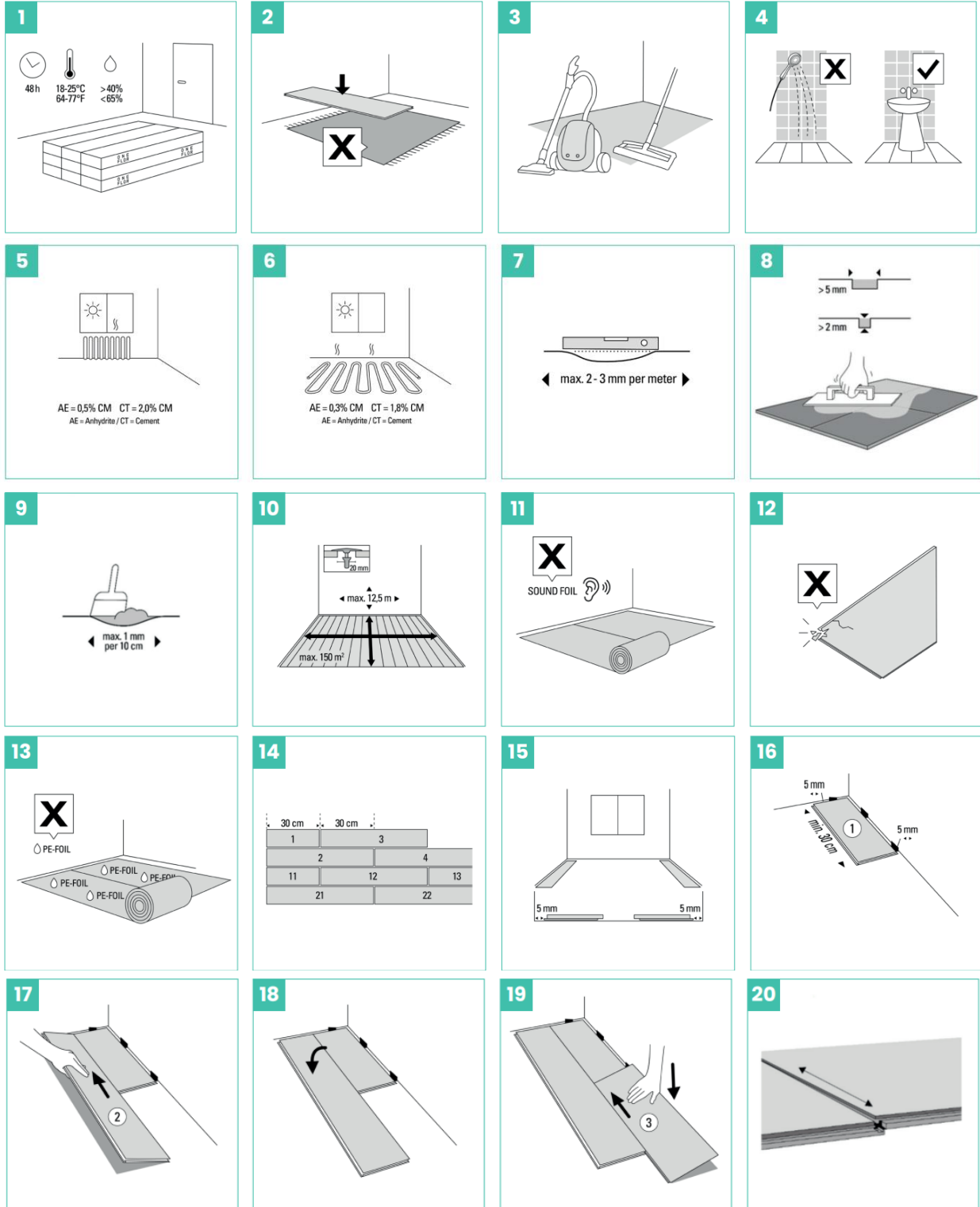
PAISUVUUGID:

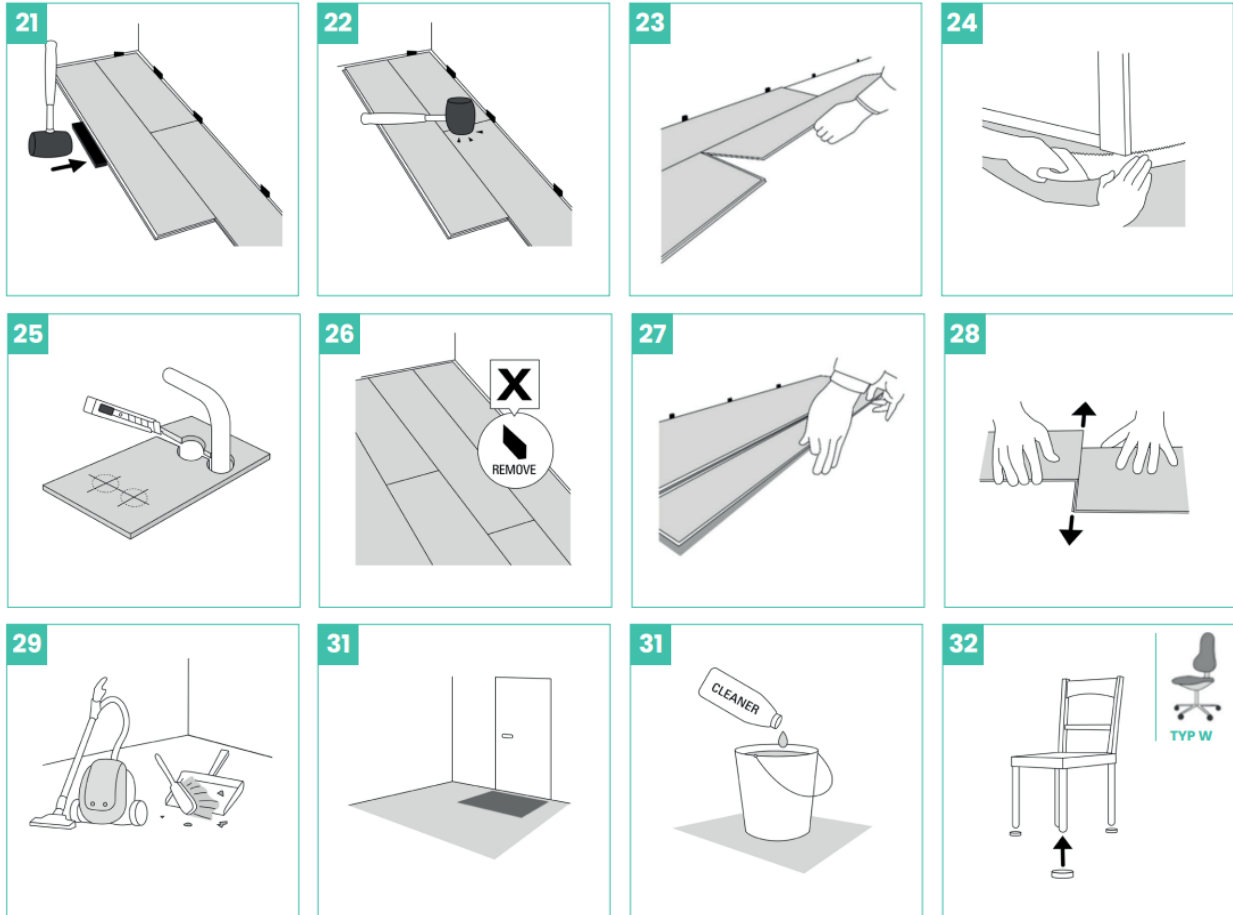
Paisuvuuk peab olema vähemalt 5 mm laiune.

5 mm laiune paisuvuuk peab olema põranda ja kõikide takistuste vahel, näiteks torud, ukseraamid jne.

Paisuvuuki ei tohi täita silikooniga, elektrikaablite või muu sarnasega!

PAIGALDAMINE





Eelpool toodud paigaldusvõtteid kasutatakse kõigi ülejäänud ridade paigaldamiseks. Viimase rea paigaldamiseks mõõtke seina ja laotud rea vaheline kaugus ning märkige see plangule/plaadile. Viimane paigaldusrida peaks võimaluse korral vastama vähemalt poolele plangu/plaadi laiusele. Pidage meeles, et jätate seina ja paigaldatud põrandakatte vahele vähemalt 5 mm laiuse paisumisvuugi.

PAISUVUUGID SUURTEL PÕRANDA-ALADEL:

Kuni 150m² pinnaga neljakandiliste (ristkülik või ruut) ruumide põrandaid on võimalik paigaldada ühtseks pinnaks, ilma et peaksime kasutama täiendavaid paisuvuuke keset põrandat. Sellise suurusega ruumide puhul arvesta vähemalt kaks korda suurema paisuvuugiga (ca 10mm). Maksimaalne tervikliku põrandalaaius ja pikkus ei tohi ületada 12,50 meetrit. Kitsaste ja pikkade ruumide puhul tuleb põrand jagada erinevateks osadeks ning paisuvuuk katta sobiva liistuga. Liistud peavad võimaldama põrandal paisuda ja kahaneda. Erinevad ruumid eraldatakse vähemalt 10 mm laiuste paisuvuukidega. Sokli-liistude, uksepiirdeliistude, ülemineku- või lõpetusliistude kasutamisel tuleb arvestada, et liistud ei takistaks põrandal loomulikku elamist (paisumist/kahanemist). Samuti ei tohi liiste kinnitada põrandakatte külge. Põrandat fikseerivad silikoonribadega põrandaliistud toovad kaasa garantii välistamise.

Arvesta aluskonstruktsiooni paisuvuukidega!

OLULINE INFO PAIGALDUSE LÕPETAMISEL

- Eemaldage kõik paigalduskiilud
- Integreeritud alusmaterjaliga Oneflor klikk LVT-põrandakatteid ei tohi kinnitada aluspõranda, mööbli ega muude esemete külge.

Eritingimused ja erandlikud olukorrad

- Talveaedades või nendele sarnastes ruumides, kus on suured maast laeni aknad või klaasseinad, tuleks hoolega kaaluda klikk-LVT kasutamist, kuna antud ruumides võib ruumikliima kõikumine olla äärmuslik. Sellistesse ruumidesse paigaldades tuleb paigaldus eelnevalt kooskõlastada tootjaga.
 - Püsivalt elastsete hermeetikute kasutamisel vuukides soovitame esmalt paigaldada vuuki vahustatud vuuginöör ja seejärel täita pindmine osa akrüülhermeetikuga, et tekiks erinevate põrandaosade elastne ühendus. Püsivalt elastseid liitekohti tuleb käsitleda hooldusvuukidena ja nende toimivust tuleb regulaarselt kontrollida ja vajadusel uuendada.
 - Tugeva päikesevalgusega kohtades tuleb materjali muutuste/kahjustuste vältimiseks tagada piisav varjutus (n. kardinad) ja arvestada vähemalt 10 mm laiuse paisuvuugiga.
 - ONEFLOR disainpõrandakate vastab kõrgeimatele kvaliteedinõuetele. See kehtib ka valguskindluse kohta vastavalt standardile EN 105-B02. Standardtestiga ei saa aga kunagi simuleerida loomuliku UV-valguse intensiivsust, mistõttu võib intensiivse UV-valguse ja piisava varjutuseta kohtades esineda osalist värvimuutust või pinna tuhmumist.
 - Kaminat ja ahjude ees peab olema piisava suurusega «kiirgustõke» (nt klaasist või metallist katteplaadid). Katteplaadi suurus sõltub kamina või ahju küttevõimsusest. Kaminat ja ahjude esiste katteplaatide kasutamine peab vastama tuleohutusnõuetele.
 - Integreeritud alusmaterjaliga ONEFLOR KLIKK LVT-põrandakatteid ei tohi paigaldada ühtseks põrandaks sisseehitatud mööbli alla nagu näiteks köögimööbel, köögisaared, ahjud-kaminad jms. Antud alad tuleb eraldada muust põrandaosast sobiva paisuvuugiga.
 - Raskete mööbliesemete jalgade all kasuta lisaplaate, et tagada ühtlane koormuse jaotus. Lisaplaatide suurus sõltub mööblieseme raskusest.
 - Kontoritoolide rattad peavad olema W-tüüpi. Kõvade plastikratastega toolide all tuleb kasutada plastist kaitsematte.
- Kasuta teisaldatevate mööbliesemete- ja toolide jalgade all vildist kaitseid.
Mööbli teisaldamiseks ära seda lohista, vaid tõsta see ühest kohast teise.
Värvimuutuste vältimiseks ära jäta paigaldatud põrandakatele märga ajalehte ega hoia sellel jalgrattaid. Jalgratate rehvid võivad püsivalt muuta katte värvitooni.

PUHASTAMINE JA HOOLDUS:

Tutvu puhastus- ja hooldusjuhenditega aadressil www.aufloor.ee või vaata tootja kodulehte www.oneflor-europe.com