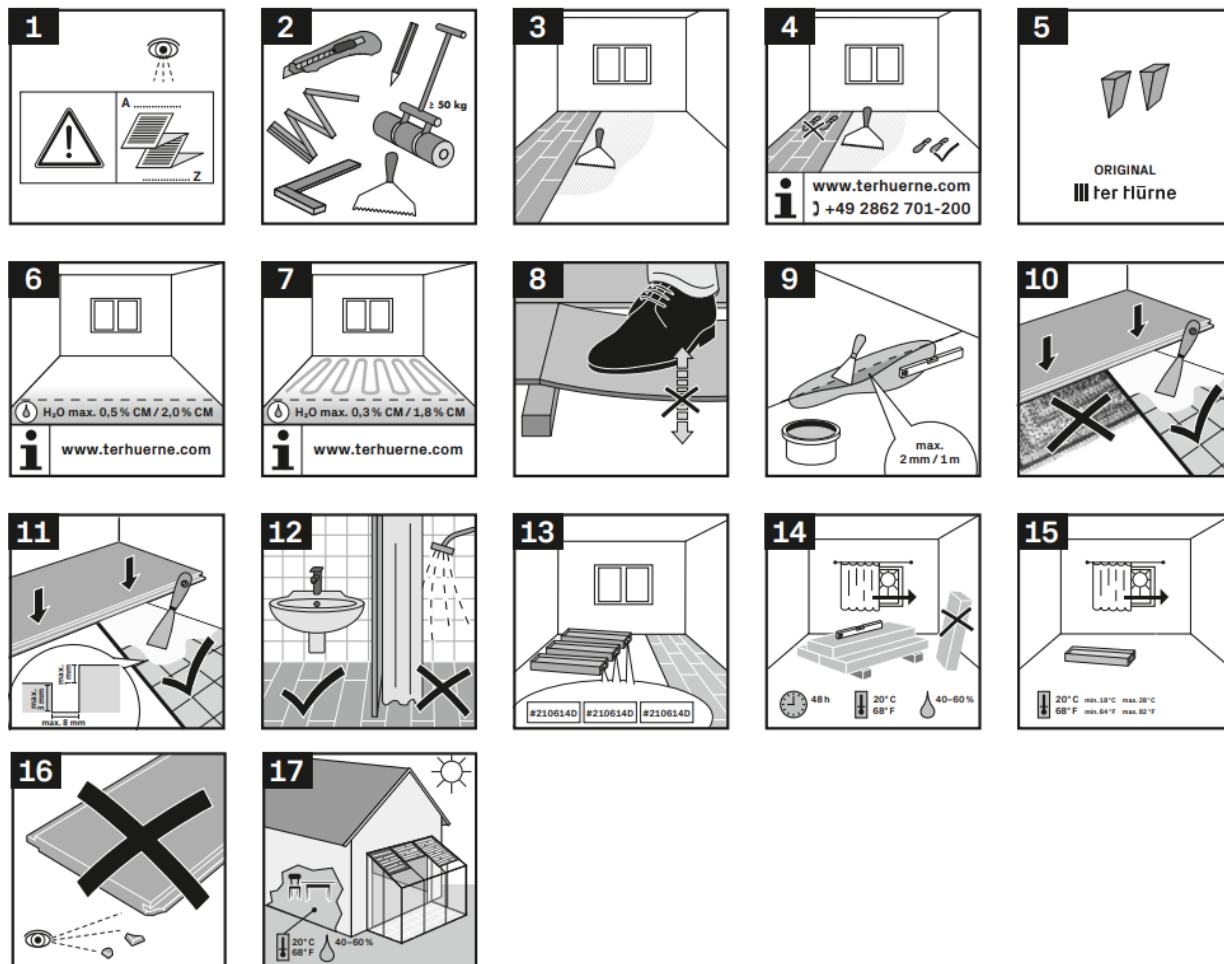
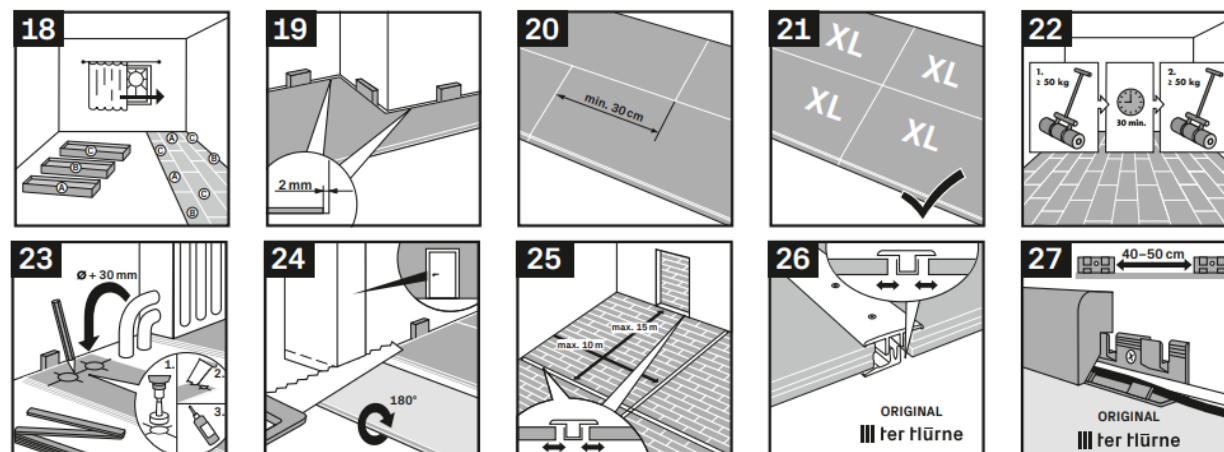


ALUSELE LIIMITAVATE LVT-PÕRANDAKATETE PAIGALDUSJUHEND (Pro-seeria)
 Antud juhend on põhiteave ja ei asenda edasimüüja üksikasjalikku individuaalset nõuannet.
 Hoidke juhiseid käepärast. Märkus: soovitame liimitavate LVT-põrandakatete paigaldamisel kasutada professionaalseid põrandapaigaldajaid.

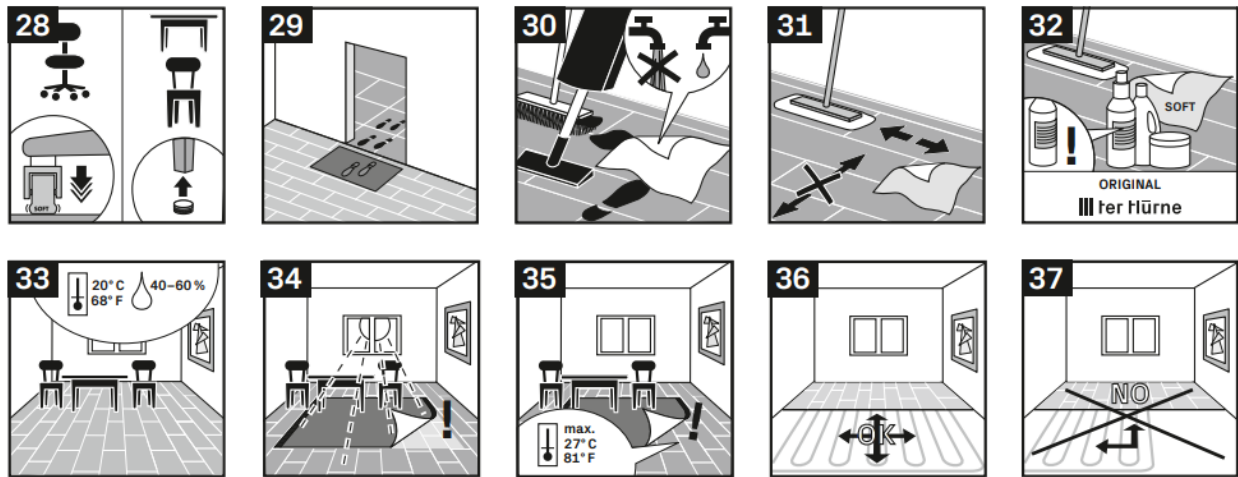
1 | Ettevalmistus ja sobivuse kontroll



2 | Paigaldusjuhendid



3 | Hooldamine ja kasutamine



4 | Piktogrammide selgitused

1.1 Ettevalmistus ja sobivuse kontroll

- 1) Tutvu käesoleva paigaldusjuhendiga ja veendu, et oled sellest aru saanud enne paigaldustöödega alustamist.
- 2) Vajalikud töövahendid
- 3) Põrandakate liimitatakse aluspõrandale.
- 4) Sõltuvalt põrandakattest, võib olla vajalik aluspinna kruntimine ja vuukide täitmine enne katte liimimist. Asjakohased nõuanded ja liimisoovitused leiad tootja kodulehelt www.terhuerne.com/Untergrundvoraussetzungen Aluspinna tasandamiseks ja põrandakatte kinnitamiseks vajalikud materjalid (krunt, pahtel, liim) paigaldatakse vastavalt liimitootja juhenditele. Liimijäägid tuleb eemaldada põrandakattelt koheselt sobiva niiske lapiga. Plaataluspõranda vuugi max laius on lubatud kuni 2 mm. Tingimused ruumis peavad püsima muutumatuna, kuni liimimistööd on lõpetatud. Põrandapinnal võib käia alles pärast liimi lõplikku kuivamist (vt liimitootja juhendit).
- 5) Kasuta paigaldamisel Ter Hürne originaaltarvikuid.
- 6) Paigaldus põrandakütteta aluspõrandatele: enne paigaldamist peab põrandakattespetsialist teostama aluspinna niiskusemõõtmised (CM mõõtmistest) ja tulemused kirjalikult fikseerima. Maksimaalne lubatud jääkniiskus on 0,5% CM kaltsiumsulfaat tasanduskihtide puhul ja 2,0% CM tsemendist tasanduskihtide puhul.
- 7) Paigaldus põrandaküttega aluspõrandatele: enne paigaldamist peab põrandakattespetsialist teostama aluspinna niiskusemõõtmised (CM mõõtmistest) ja tulemused kirjalikult fikseerima. Maksimaalne lubatud jääkniiskus on 0,3 % CM kaltsiumsulfaat tasanduskihtide puhul ja 1,8 % CM tsemendist tasanduskihtide puhul.
- 8) Aluspõrand peab olema kandev ja tugev; aluspõranda pind ei tohi vetruda, eriti juhtudel, kui tegu on aluslaagidele paigaldatud puitpõrandatega.
- 9) Pind peab olema kuiv, tasane ja puhas. Kõik aluspinna ebatasasused, mis ületavad 2 mm meetri kohta, tuleb tasandada sobiva tasandussegguga.



- 10) Kõik tekstiilist aluspõrandad (nt. vaipkatted, nõelviit) tuleb eemaldada. Samuti ei sobi aluspõrandaks nn ujuvalt paigaldatud põrandakatted. Eemalda mittesobivad aluspinnad ja valmista alus ette paigalduseks. Juhul, kui kahtled aluspinna sobivuses – võta ühendust tootja esindajaga.
- 11) Paigaldus olemasolevale põrandakattele: paigaldus siledale keraamiliste plaatide peale on lubatud tingimustel, et kõik plaadid on sama paksusega, vuugi laius ei ületa 8 mm, vuugi sügavus ei ületa 3 mm ja maksimaalne kõrvuti asuvate plaatide pinnakõrguste vahe ei ületa 1 mm. Suuremate vuukide korral tuleb vuugid täita sobiva pahtliga. Plaaditud aluspindadele liimides tuleb plaatide pind karestada, et luua kindel ja hea haarduvusega aluspind kinnitusliimile (konsulteeri liimitootjaga liimi sobivust!).
- 12) Ter Hürne LVT PRO-seeria põrandakatted sobivad kasutamiseks kodukasutuse vannitubade põrandakatteks. Vannitubades kasutamiseks tuleb põrandakate alusele kinni liimida. Kohad, mis ei sobi antud põrandakate paigaldamiseks: välistingimused ning märjad ruumid nagu dushinurgad, saunad või põrandakaevudega ruumid.
- 13) Veenduge, et ühte ruumi paigaldatavad põrandakatted oleksid samast partiist, et vältida võimalikke värvi/tooni erinevusi. Arvesta seda ka hilisemate tellimuste korral! Partii numbri leiad iga pakendi etiketilt.
- 14) Materjali aklimatiseerimiseks hoidke avamata pakendid 48 h (talvel 3–4 päeva) järgmistel tingimustel: temperatuur u. 20 ° C (min. 15 ° C) ja õhuniiskus RH 40–60 %. Ladustage horisontaalselt tasasele siledale pinnale ruumi keskele, eemale akendest ja küttekehadest. Kui põrandakate liimitakse aluspinnale, siis ei tohi seda hoida otsese päikesevalguse käes enne paigaldust, paigalduse ajal ega 12 tundi pärast paigaldust.
- 15) Ideaalne paigaldustemperatuur on +20 ° C. Temperatuur paigaldamise ajal ei tohi olla alla +18 ° C või üle +28 ° C. Otsese päikesevalgusega kohtadesse paigaldades kasuta varjutust (kardin või mõni muu sobilik kate), et vältida materjali väliseid muutusi või kahjustust.
- 16) Enne paigaldust ja paigaldamise käigus kontrolli hoolikalt paigaldatavat materjali võimalike puuduste suhtes. Nähtavate defektidega või kahjustatud materjali ei tohi paigaldada! Paigaldatud defektsete materjalide kohta reklamatsioone vastu ei võeta!
- 17) Antud põrandakate sobib konditsioneeriga talveaedadesse ning millede aknaid saab vajadusel kinni katta päikesevarjutussüsteemi abil. Tingimused ruumis (suhteline õhuniiskus, temperatuur jne), peavad vastama eluruumide nõuetele.

2 Paigaldusjuhendid

- 18) Sega omavahel materjale erinevatest pakenditest, et tagada valmis põranda ühtlane välimus. Kontrolli, et kõrvuti paigaldatavad plaadid/plangud erineksid oma välimuselt. Mõõda ruum ja planeeri paigaldus selliselt, et oleks võimalikult väikene materjali ülekulu. Kui viimane rida on kitsam, kui 5 cm, siis vähenda esimese rea laiust.
- 19) Esimene rida: hoidke 10 mm paisuvuuk kõikidele seinte ja fikseeritud konstruktsioonide vahel (torud jms). Kasutage paigalduskiile sobiva suurusega paisuvuugi hoidmiseks (www.terhuerne.com). Kõik paigalduskiilud eemaldatakse pärast paigaldustööde lõppu.
- 20) Kõrvuti asuvate plaatide/plankude otsaühendused peavad olema teineteise suhtes nihkes vähemalt 30 cm võrra.



- 21) Ristvuugid on lubatud ruudukujuliste ja XL-möödus plaatide puhul, kui need liimitakse aluspõrandale.
- 22) Paigaldatud põrandakate tuleb üle rullida vähemalt 50 kg raskuse põrandarulliga koheselt pärast paigaldust. Rullimist tuleb korrata u. 30 minuti möödumisel paigaldusest. Veendu, et liim levib ühtlaselt laiali kogu paigaldatud põrandakatte all.
- 23) Radiaatorite läbiviigud: lisage radiaatori toru läbimõõdule 30 mm ja märkige läbiviigu koht põrandakattele. Lõigake välja läbiviigu kohad ja tehke ristilõige torude keskelt. Lahti lõigatud tükki tagasi paigaldades kasutage veidi ehitusliimi. Väldi liimiplekkide sattumist katte pinnale.
- 24) Ukseraamid: sae ukseraamid põrandakatte paksuse võrra lühemaks. Õige saagimiskoha saamiseks saad kasutada tagurpidi pööratud põrandakatte tükki. Põrandakate peab saama ukseraami all vabalt liikuda.
- 25) Kui aluskonstruktsioonis on paisuvuugid, siis tuleb sobiv paisuvuuk teha samasse kohta ka põrandakattele. Paisuvuuk tehakse ka juhtudel, kui põranda pindala on suurem kui 10x15 m ning ukseavades ja ruumi üleminekukohtades.
- 26) Viimistle paisuvuuk sobiva liistuga (vt www.terhuerne.com)
- 27) Paigaldage põrandaliistude kinnitusklambrid vahekaugusega umbes 40–50 cm (www.terhuerne.com). Kui paigaldad põrandaliiste, üleminekuliiste, uksepiirdeliiste või ukseraame, jälgi, et paigaldatud liistud/raamid ei takistaks põrandakatte “elamist”. Mitte kunagi ei tohi kinnitada liiste põrandakatte külge.

3 Hooldamine ja kasutamine

- 28) Kinnitage kõikide teisaldatavate mööbliesemete jalgade alla viltpadjad kohe pärast põrandakatte paigaldamist. Kasutage ainult pehmeid toolirattaid (EN 12529 tüüp W). Suure kasutuskoormusega kohtades soovime põranda kaitseks kasutada põrandakaitsematte (nt laudade alused alad).
- 29) Kasutage sissepääsualades mõlemal pool välisust sobivaid porimatisüsteeme.
- 30) Põrandakatte puhastamiseks kasutage pehmeid harjasid, tolmuimejaid või niiskeid moppe. Ärge kasutage auruseadmeid ega mikrokiust lappe. Kuivatage põrandale valgunud vesi koheselt.
- 31) Väldi pinna ristisuunalist pühkimist. Pühkige ainult plankude pikisuunas.
- 32) Kasutage ainult ter Hürne puhastus- ja hooldusvahendeid, mis sobivad teie põrandatüübiga. Jälgige puhastusvahendi tootja soovitusi.
- 33) Taga siseruumides püsivalt sobiv kliima – temperatuur u. 20 °C ja õhuniiskus 40-60%.
- 34) Alad, mis on püsivalt kaetud vaipade, mööbli või muude esemetega, võivad mõne aja möödudes valguse mõjul erineda värvitooni poolest.
- 35) Põrandakütte korral veenduge, et ka kinni kaetud alade (nt vaibad) all põrandakatte pinnatemperatuur ei ületaks maksimaalselt +27 °C.
- 36) Põrandakatte paigaldamine aluspõrandale, mis on ainult osalise põrandaküttega, on keelatud! Selliste aluspõrandate korral tuleb põranda alad jagada eri osadesse (põrandaküttega ja ilma põrandakütteta alad) ning eraldada need sobiva paisuvuugiga.
- 37) Vt punkt 36.

