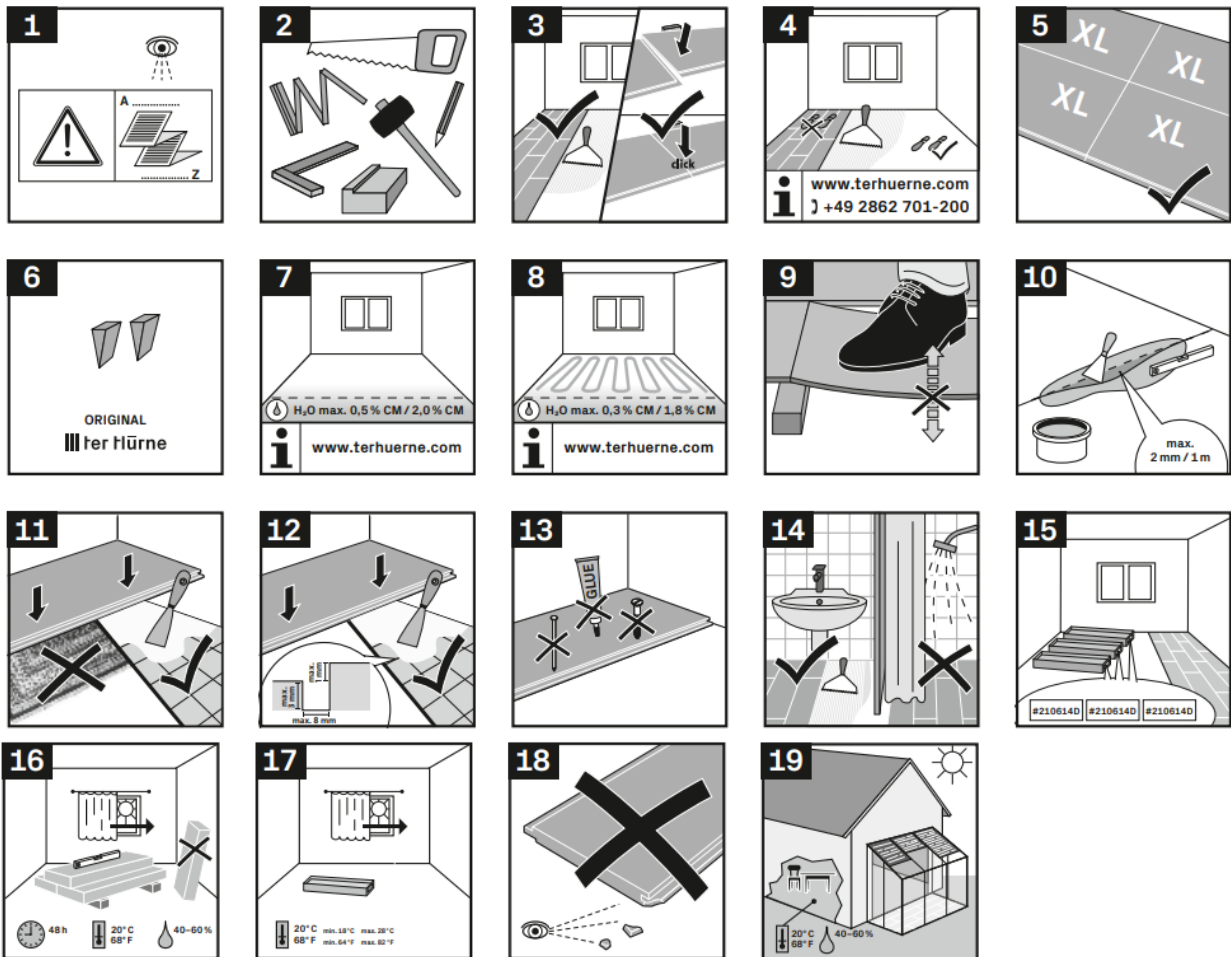


ter Hürne

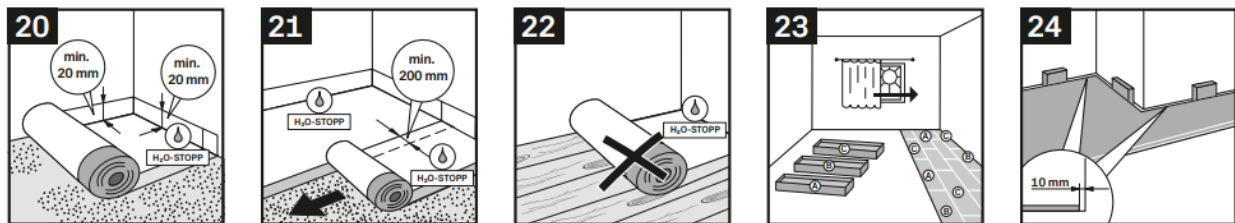
UJUVALT PAIGALDATAVATE LVT-PÕRANDAKATETE PAIGALDUSJUHEND (Perform-seeria)

Antud juhend on põhiteave ja ei asenda edasimüüja üksikasjalikku individuaalset nõuannet. Hoidke juhiseid käepärast. Märkus: soovitame liimitavate LVT-põrandakatete paigaldamisel kasutada professionaalseid põrandapaigaldajaid.

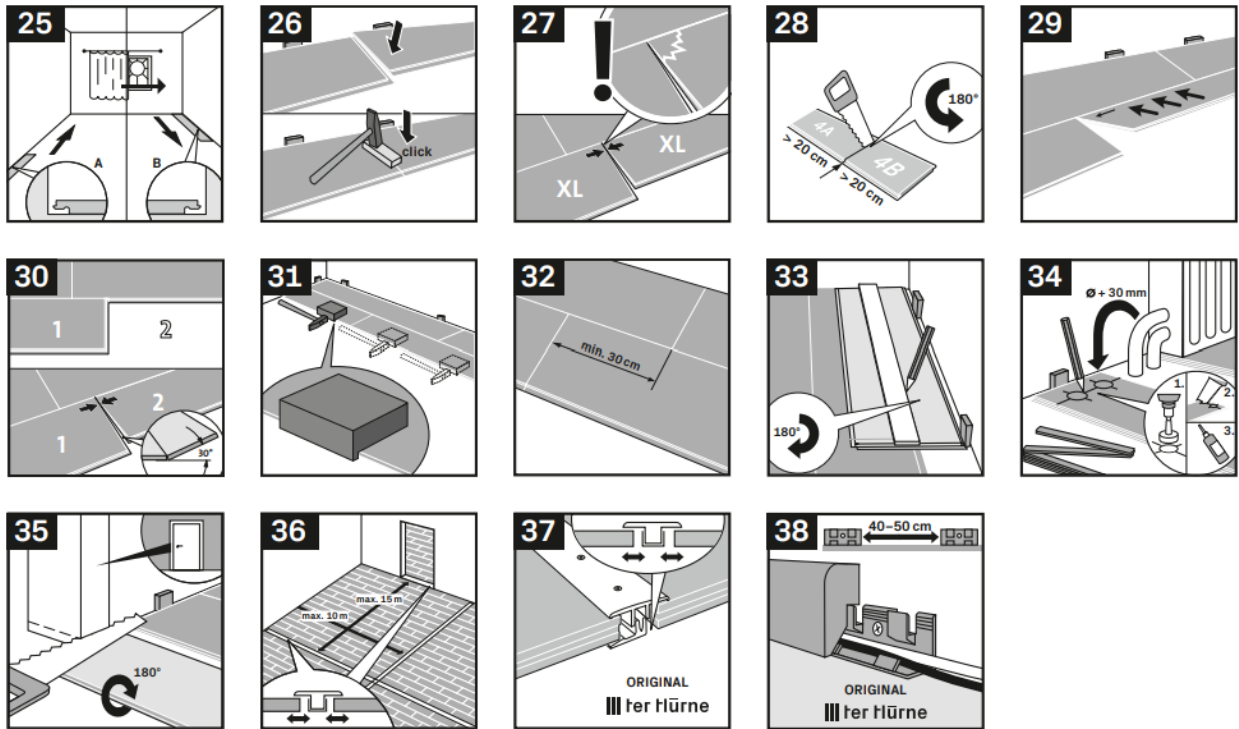
1 | Ettevalmistus ja sobivuse kontroll



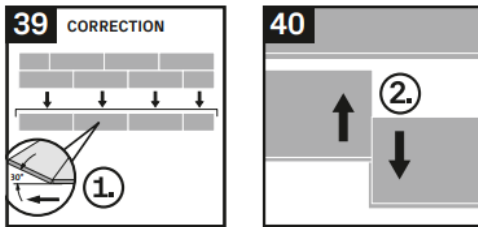
2 | Paigaldusjuhendid



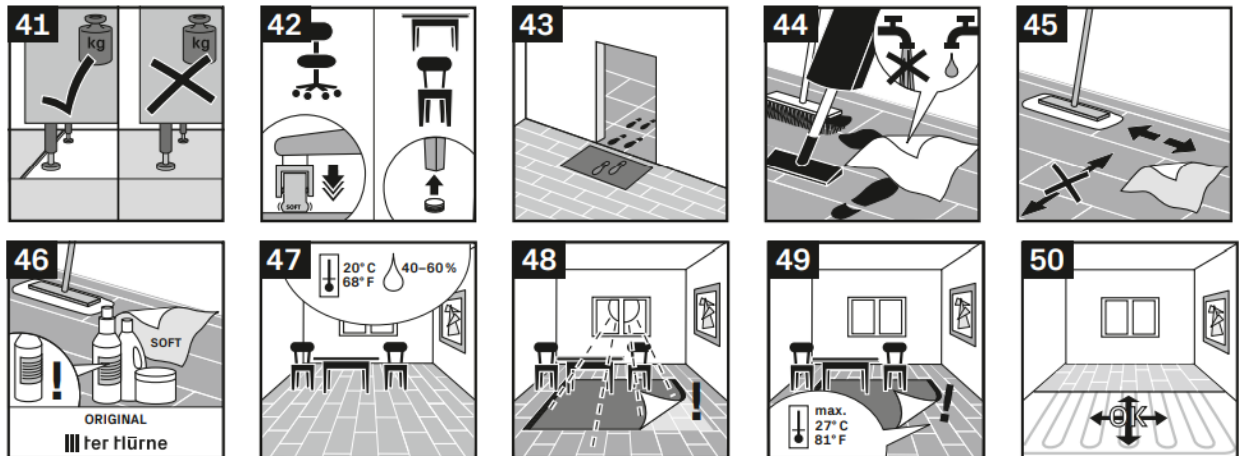
ter Hürne

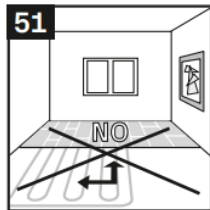


3 | Põranda lahtivõtmine



4 | Hooldamine ja kasutus





5| Piktogrammide selgitused

1-Ettevalmistus ja sobivuse kontroll

- 1) Tutvu käesoleva paigaldusjuhendiga ja veendu, et oled sellest aru saanud enne paigaldustöödega alustamist.
- 2) Vajalikud töövahendid
- 3) Antud põrandakate sobib ka aluspõrandale liimimiseks.
- 4) Sõltuvalt põrandakattest, võib olla vajalik aluspinna kruntimine ja vuukide täitmine enne katte liimimist. Asjakohased nõuanded ja liimisoovitused leiad tootja kodulehelt www.terhuerne.com/Untergrundvoraussetzungen Aluspinna tasandamiseks ja põrandakatte kinnitamiseks vajalikud materjalid (krunt, pahtel, liim) paigaldatakse vastavalt liimitootja juhenditele. Liimijäägid tuleb eemaldada põrandakattelt koheselt sobiva niiske lapiga. Plaataluspõranda vuugi max laius on lubatud kuni 2 mm. Tingimused ruumis peavad püsima muutumatuna, kuni liimimistööd on lõpetatud. Põrandapinnal võib käia alles pärast liimi lõplikku kuivamist (vt liimitootja juhendit).
- 5) Ristvuugid on lubatud ruudukujuliste ja XL-möödus plaatide puhul juhul, kui need liimitakse aluspõrandale.
- 6) Kasuta paigaldamisel Ter Hürne originaaltarvikuid.
- 7) Paigaldus põrandakütteta aluspõrandatele: enne paigaldamist peab põrandakattespetsialist teostama aluspinna niiskusemõõtmised (CM mõõtmistest) ja tulemused kirjalikult fikseerima. Maksimaalne lubatud jääkniiskus on 0,5% CM kaltsiumsulfaat tasanduskihtide puhul ja 2,0% CM tsemendist tasanduskihtide puhul.
- 8) Paigaldus põrandakütttega aluspõrandatele: enne paigaldamist peab põrandakattespetsialist teostama aluspinna niiskusemõõtmised (CM mõõtmistest) ja tulemused kirjalikult fikseerima. Maksimaalne lubatud jääkniiskus on 0,3 % CM kaltsiumsulfaat tasanduskihtide puhul ja 1,8 % CM tsemendist tasanduskihtide puhul.
- 9) Aluspõrand peab olema kandev ja tugev; aluspõranda pind ei tohi vetruda, eriti juhtudel, kui tegu on aluslaagidele paigaldatud puitpõrandatega.
- 10) Pind peab olema kuiv, tasane ja puhas. Kõik aluspinna ebatasasused, mis ületavad 2 mm meetri kohta, tuleb tasandada sobiva tasandusseguga.
- 11) Kõik tekstiilist aluspõrandad (nt. vaipkatted, nõelvilt) tuleb eemaldada. Samuti ei sobi aluspõrandaks nn ujuvalt paigaldatud põrandakatted. Eemalda mitesobivad aluspinnad ja valmista alus ette paigalduseks. Juhul, kui kahtled aluspinna sobivuses – võta ühendust tootja esindajaga.
- 12) Paigaldus olemasolevale põrandakattele: paigaldus siledade keraamiliste plaatide peale on lubatud tingimustel, et kõik plaadid on sama paksusega, vuugi laius ei ületa 8 mm, vuugi sügavus ei ületa 3 mm ja maksimaalne kõrvuti asuvate plaatide pinnakõrguste vahe ei ületa 1 mm. Suuremate vuukide korral tuleb vuugid täita sobiva pahtliga.

- Plaaditud aluspindadele liimides tuleb plaatide pind karestada, et luua kindel ja hea haarduvusega aluspind kinnitusliimile (konsulteeri liimitootjaga liimi sobivust!).
- 13) Kui põrandakate paigaldatakse ujuvalt, siis ei tohi seda kinnitada kruvides, naelutades, liimides ega mõnel muul viisil aluspõranda külge.
 - 14) Antud põrandakate sobib paigaldamiseks kodukasutuse vannitubade põrandakatteks. Vannitubades kasutamiseks tuleb põrandakate alusele kinni liimida. Kohad, mis ei sobi antud põrandakatte paigaldamiseks: välistingimused ning märjad ruumid nagu dushinurgad, saunad või põrandakaevudega ruumid.
 - 15) Veenduge, et ühte ruumi paigaldatavad põrandakatted oleksid samast partiist, et vältida võimalikke värvi/tooni erinevusi. Arvesta seda ka hilisemate tellimuste korral! Partii numbri leiad iga pakendi etiketilt.
 - 16) Materjali aklimatiseerimiseks hoidke avamata pakendid 48 h (talvel 3–4 päeva) järgmistel tingimustel: temperatuur u.20 ° C (min. 15 ° C) ja õhuniiskus RH 40–60 %. Ladustage horisontaalselt tasasele siledale pinnale ruumi keskele, eemale akendest ja küttekehast. Kui põrandakate liimitakse aluspinnale, siis ei tohi seda hoida otsese päikesevalguse käes enne paigaldust, paigalduse ajal ega 12 tundi pärast paigaldust.
 - 17) Ideaalne paigaldustemperatuur on +20 ° C. Temperatuur paigaldamise ajal ei tohi olla alla +18 ° C või üle +28 ° C. Otsese päikesevalgusega kohtadesse paigaldades kasuta varjutust (kardin või mõni muu sobilik kate), et vältida materjali väliseid muutusi või kahjustust.
 - 18) Enne paigaldust ja paigaldamise käigus kontrolli hoolikalt paigaldatavat materjali võimalike puuduste suhtes. Nähtavate defektidega või kahjustatud materjali ei tohi paigaldada! Paigaldatud defektsete materjalide kohta reklamatsioone vastu ei võeta!
 - 19) Antud põrandakate sobib konditsioneeriga talveaedadesse ning millede aknaid saab vajadusel kinni katta päikesevarjutussüsteemi abil. Tingimused ruumis (suhteline õhuniiskus, temperatuur jne) peavad vastama eluruumide nõuetele.

2-Paigaldusjuhendid

- 20) Puit- või puitu sisaldavate põrandamaterjalide puhul on vajalik aurutõkke kasutamine, kui põrandakate paigaldatakse mineraalipõhisele aluspinnale (PE kile > ter Hürne tarvikud). PE-kile paigaldamisel tuleb kile ääred seintele üles tõsta vähemalt 20 mm ulatuses.
- 21) Aurutõkke peab olema paigaldatud vähemalt 200 mm ülekattega ja olema teibitud (juhul, kui teipimist nõuab tootja).
- 22) Puidust aluskonstruksioonide korral ei tohi kasutada aurutõket (PE-kilet).
- 23) Sega omavahel materjale erinevatest pakenditest, et tagada valmis põranda ühtlane välimus. Kontrolli, et kõrvuti paigaldatavad plaadid/plangud erineksid oma välimuselt. Mõõda ruum ja planeeri paigaldus selliselt, et materjali ülekulu oleks võimalikult väikene. Kui viimane rida on kitsam, kui 5 cm, siis vähenda esimese rea laiust.
- 24) Esimene rida: hoidke 10 mm paisuvuuk kõikidele seinte ja fikseeritud konstruktsioonide vahel (torud jms). Kasutage paigalduskiile sobiva suurusega paisuvuugi hoidmiseks (www.terhuerne.com). Kõik paigalduskiilud eemaldatakse pärast paigaldustööde lõppu.
- 25) Paigaldage plangud alati üks rida korraga. Paigalda põrandakate ruumi langeva valguse suunas (plankude lühemad küljed jäävad akna poole). Kui aknaid on mitu, paigaldage



plangud suurima akna suunas. Alustage laudade paigaldamist vasakult paremale, jättes punniga osa seina poole.

- 26) Seadke teise plangu lühem külge vastu esimese plangu lühemat külge ning kasutades haamrit ja löögiklotsi koputa kergelt otsaühendusele, kuni see lukustub korrektselt.
- 27) Suuremõõtmeliste pörandaplankude/plaatide puhul nt. 1200 x 600 mm XL plaadid, lükake plank/plaat ettevaatlikult vastu varem paigaldatud plaadi/plangu serva. Ühtlaselt koputades lukustage otsaühendus. Vältige materjali kõverdumist – eriti nurgapiirkondades. Suuremate formaatide puhul soovitame antud tööetapis kasutada kahte inimest.
- 28) Rea lõpetamine: pöörake rea viimast planku/plaati 180° ja märkige sellele löikekoht. Paigaldamiseks sobivad vähemalt 20 cm pikad plaadid/plangud.
- 29) Teise rea paigaldamine: paigalda kõigepealt plangu pikem külge, hoides seda ca. 30° nurga all suru plangu punniga osa eelmise rea soonde. Seejärel suru plank vastu pörandat. Kontrolli, et plangud lukustuksid omavahel täpselt.
- 30) Teise rea teise plangu paigaldamine: kõigepealt asetage paigaldatava plangu pikem külge vastu paigaldatud plangu soonega külge ca 30° nurga all. Libista plank seda nurga all hoides vastu eelneva plangu lühemat külge. Suruge plangu ots kergelt alla, kuni kuulete klõpsatust. Klõpsatus annab märku, et plankude otsad on omavahel korrektselt lukustunud. Otsaühenduste lukustamise lihtsustamiseks kasutage kummihaamrit ja löögiklotsi.
- 31) Juhul, kui plankude pikemad küljed ei ole omavahel korrektselt sulgunud, saad seda teha löögiklotsi ja haamri abil kergelt koputades piki pikemat külge. Löögiklotsiga tohib lüüa ainult vastu soonega osa alumist äärt!!!
- 32) Kõrvuti asuvate plaatide/plankude otsaühendused peavad olema teineteise suhtes nihkes vähemalt 30 cm võrra.
- 33) Viimase lauarea paigaldamine: pöörake lõigatavad laud 180° ja märkige löikekohad.
- 34) Radiaatorite läbiviigid: lisage radiaatori toru läbimõõdule 30 mm ja märkige läbiviigu koht pörandakattele. Lõigake välja läbiviigu kohad ja tehke ristilõige torude keskelt. Lahti lõigatud tükki tagasi paigaldades kasutage veidi ehitusliimi. Väldi liimiplekkide sattumist katte pinnale.
- 35) Ukseraamid: sae ukseraamid pörandakatte paksuse võrra lühemaks. Õige saagimiskoha saamiseks saad kasutada tagurpidi pööratud pörandakatte tükki. Pörandakatte peab saama ukseraami all vabalt liikuda.
- 36) Kui alusstruktuuris on paisuvuugid, siis tuleb sobiv paisuvuuk teha samasse kohta ka pörandakattele. Paisuvuuk tehakse ka juhtudel, kui pöranda pindala on suurem kui 10x15 m ning ukseavades ja ruumi üleminekukohtades.
- 37) Viimistle paisuvuuk sobiva liistuga (vt www.terhuerne.com)
- 38) Paigaldage pörandaliistude kinnitusklambrid vahekaugusega umbes 40–50 cm (www.terhuerne.com). Kui paigaldad pörandaliiste, üleminekuliiste, uksepiirdeliiste või ukseraame, jälgi, et paigaldatud liistud/raamid ei takistaks pörandakatte “elamist”. Mitte kunagi ei tohi kinnitada liiste pörandakatte külge.

3-Pörandalahtivõtmine

- 39) Tõsta terve paigaldatud rida 30° nurga all ülesse ja eemalda teistest lauarividest.



40) Eralda lauad omavahel neid horisontaalselt nihutades erinevasse suunda.

4-Hooldamine ja kasutamine

- 41) Kui on valitud ujuv paigaldusviis, siis me soovime sisseehitatava mööbli ja raskete mööbliesemete (nt köögisaared jms) alla põrandakatet mitte paigaldada. Samuti peavad olema suured punktkoormused (nt rasked mööbliesemed teravatel jalgadel) ühtlaselt jaotunud suurema põrandaala peale. Kasuta näiteks koosmust hajutavaid plaate raskete mööbliesemete jalgade all.
- 42) Kinnitage kõikide teisaldatavate mööbliesemete jalgade alla viltpadjad kohe pärast põrandakatte paigaldamist. Kasutage ainult pehmeid toolirattaid (EN 12529 tüüp W). Suure kasutuskoormusega kohtades soovime põranda kaitseks kasutada põrandakaitsematte (nt laudade alused alad).
- 43) Kasutage sissepääsualades mõlemal pool välisust sobivaid porimatisüsteeme.
- 44) Põrandakatte puhastamiseks kasutage pehmeid harjasid, tolmuimejat või niisket moppi. Ärge kasutage auruseadmeid ega mikrokiust lappe. Kuivatage põrandale valgunud vesi koheselt.
- 45) Välti pinna ristisuunalist pühkimist. Pühkige ainult plankude pikisuunas.
- 46) Kasutage ainult ter Hürne puhastus- ja hooldusvahendeid, mis sobivad teie põrandatüübiga. Jälgige puhastusvahendi tootja soovitusi.
- 47) Taga siseruumides püsivalt sobiv kliima – temperatuur u. 20 °C ja õhuniiskus 40-60%.
- 48) Alad, mis on püsivalt kaetud vaipade, mööbli või muude esemetega, võivad mõne aja möödudes valguse mõjul erineda värvitooni poolest.
- 49) Põrandakütte korral veenduge, et ka kinni kaetud alade (nt vaibad) all põrandakatte pinnatemperatuur ei ületaks lubatud maksumumi +27 °C.
- 50) Põrandakatte paigaldamine aluspõrandale, mis on ainult osalise põrandaküttega, on keelatud! Selliste aluspõrandate korral tuleb põranda alad jagada eri osadesse (põrandaküttega ja ilma põrandakütteta alad) ning eraldada need sobiva paisuvuugiga.
- 51) Vt punkt 50.