

Bjelin-i kõvendatud puitpõrandate paigaldusjuhend

Bjelini suurepärase omadustega kõvendatud puitpõrandad on saadaval S kuni XXL-suuruste luksuslike plankudena. Kogu puitpõrandate valik on toodetud patenteeritud Woodura™ pinnatehnoloogia abil, muutes ehtsad puitpõrandad 3–5 korda kõvemaks võrreldes traditsiooniliste puitpõrandatega. Bjelini puitpõrandad on veekindla 5G® Dry™ lukuühendusega ning nende paigaldus on lihtne ja kiire.

Kõvendatud puitpõrandate ujuvalt paigaldamise juhend

Tutvu käesoleva paigaldusjuhendiga enne põrandapaigaldamist ja veendu, et oled sellest täielikult aru saanud!

Ettevalmistus

Ruumi ja parketilaudade temperatuur peab olema vähemalt 18 °C. Arvestage, et laiali laotatud parketipakid jõuavad kiiremini ja ühtlasemalt kohanedes ümbritsevate tingimustega (temperatuur, õhuniiskus).

Enne paigaldamist kontrollige igat parketilauda. Ka professionaalne paigaldaja peab enne paigaldama asumist käesoleva juhendi läbi lugema. Bjelin ei võta vastutust ilmselgete defektide või probleemide osas, mida oleks saanud avastada enne paigaldust. Bjelini parketilaudad paigaldatakse tavaliselt ujuvalt, aga saab ka alusele liimida (vt eraldi juhendit). Liimimise korral soovime ühendust võtta professionaalsete parketipaigaldajatega.

Avage 2–3 pakendit korraga, segage parketilaudad omavahel ja paigaldage need kõigepealt lahtiselt, et saada aimu, milline näeb välja lõplik tulemus.

Kõvendatud puitpõrandad paigaldatakse ujuvalt, ilma aluspõrandakülge kinnitamata. Lauad ühendatakse omavahel lukustussüsteemi abil.

- Aluspõrand peab olema kuiv, tasane, kindel ja puhas.
- Vaipkatted tuleb eemaldada.
- Vahtpolüstüreenile paigaldades tutvu eraldi juhendiga.
- Kõvendatud puitpõrandad sobivad paigaldamiseks ka küttega aluspõrandatele. Küttesüsteem peab tagama tõhusa ja ühtlase soojuse jaotumise kogu põrandalaual. Põrandapinnatemperatuur ei tohi mitte kunagi ületada + 27°C (kehtib ka radiaatorite, vaipade jne all).
- Kontrollige aluspõrandat tasasust. Kui ebatasasus ületab ± 3 mm / 2 m kohta või 1,2 mm / 0,25 m kohta, tuleb aluspõrand tasandada. Samuti ebatasasus ± 2 mm / 1 m kohta on lubatud.
- Suhteline õhuniiskus ruumis ei tohi ületada 60% RH. Kui RH on alla 30%, võivad laudade ääred ülesse kerkida ning ühenduskohtadesse tekkida praod. Õhuniiskust saab tõsta õhuniisutite abil.
- Puitpõrandaid peab kaitsma aluspõrandast tuleva niiskuse eest. Bjelini valikust soovime Kombi - alusmaterjali, mis ühendab endas nii aurutõket, kui ka pehmet vahtu parima tulemuse saavutamiseks. Niiskustõkkiks võib kasutada ka 0,2 mm paksust vananemiskindlat polüetüleenkilet, mille ääred on paigaldatud 200 mm ülekattega. Niiskustõkkikele peale paigaldatakse seejärel sobiv parketialusmaterjal.
- **Juhul, kui tegu on uue betoonpõrandaga, kergbetoonist aluspõrandaga, otse maapinnal asuva betoonpõrandaga, soojade ja niiskete ruumide kohal (nt katlaruum või pesuruum) asuvate põrandatega või köetavate põrandatega on niiskustõkke kasutamine alati kohustuslik.**
- Aluspõrand peab olema puhas ja kuiv, et vältida hallituse teket. Enamasti piisab tolmuimejaga puhastamisest.
- Kui kasutate eraldi aurutõkket, siis sammumüra vähendamiseks tuleb kasutada ka parketialusmaterjali. **Kasuta alusmaterjaliks 2 mm paksust polüetüleenist või polüüretaanist (vastupidavus survele vähemalt 60 kPa) heakskiidetud kvaliteediga parketialusmaterjali.** Alusmaterjali ääred paigaldatakse külj-küljega kokku. Kui põrandakattele ja selle alusmaterjalile esitatakse täiendavaid helisumbuvusnõudeid – konsulteerige eksperdiga.
- **Kui aluspinna suhteline niiskus RH jääb vahemikku 90–98%, siis tuleb kasutada niiskustõkkematerjali, mis jätab täiendava õhuvahe aluspõrand ja parketi vahele (n. Platon Plastic Sub-Floor või Mataki).** Arvestage seejuures, et lisaks tuleb parketi all kasutada koormuse ühtlustamiseks 6 mm paksust punnsoonega vineer või puitlaastplaati, mis paigaldatakse niiskustõkke peale.
- Parketilaudad paigaldatakse ruumi pikisuunas. Põrand elab koos niiskuse muutumisega, seetõttu tuleb jätta minimaalseks paisumisvaheks 10 mm parketi ja seinte ning kõikide fikseeritud esemete (trepid, sambad, ukseraamid jne) vahele. Sobiva suurusega paisumisvahe saate, kui korrutate põrandalauguse laiuse meetri 1,5-ga.

Neljakandilised ruumid laiusega kuni 25 m võib paigaldada ühtseks alaks. Kui põranda laius ületab 25 meetrit, siis tuleb põrand jagada väiksemateks osadeks paisumisvahega ning paisumisvahe katta liistuga. Ka erinevate ruumide vahel ukseavades tuleb kasutada paisumisvahet. Samuti kasutatakse paisumisvahet L-, T- või U-kujulistes ruumides ja koridoridesse üleminekukohtades.

- Põrandaliist või T-liist peab olema 50% laiem, kui paisumisvahe. Näide: kui olete arvestanud seinaga ja parketi vaheliseks paisumisvahe suuruseks 8 mm, siis sobiv sokliliist peaks olema paksusega 12 mm.

Paigaldus

Kõigepealt arvutage lauaridade arv ruumi kohta. Kui viimase laua laius jääb alla 40 mm, tuleb ka esimese rea lauarivi saagida kitsamaks, et algus ja lõpurida oleksid sama laiusega. Kõige lihtsam on alustada paigaldust pikemast seinast, kus on kõige rohkem uksi. Kui ukсед on lühemal küljel, alustage paigaldusrida sealt. Laudade paigaldust saab alustada nii paremalt, kui ka vasakult poolt, samuti saab paigaldada ka vastassuunaliselt.

Sobiva paisumisvahe hoidmiseks seinaga ja põranda vahel kasutage paigalduskiilusid. Paigalduskiilud peavad tagama vähemalt 10 mm suuruse paisumisvahe parketi ja kõikide takistuste vahele. Lauad paigaldatakse ruumi pikisuunas. Paigalduse lõppedes eemaldage kiilud ning katke põranda ja seina vaheline paisumisvahe sokliliistu või lõpetusliistuga. Kui parkett jätkub mõne muu põrandakattega, siis kasutatakse kas lõpetusliistu või T-liistu üleminekuvahet viimistlemiseks. Paigaldage liistud selliselt, et need ei takistaks põranda paisumist või kahanemist erinevatel aastaegadel.

Kui avastate defektse laua, pange see kõrvale. See laud võib jääda üle või saab laua defektita osa ära kasutada kas rea alguses või lõpus või kõige viimast rida paigaldades. Loomulikult saate selle laua ka müüja juures välja vahetada. Paigaldajal lasub vastutus, et nähtavate defektidega laudu põrandale ei paigaldata.

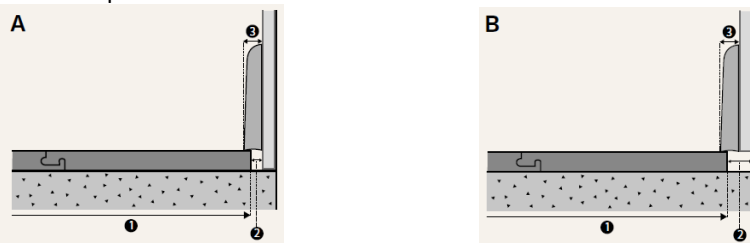
Õige paksusega sokliliist

Pidage meeles, et põranda liikumine määrab sokliliistu paksuse, mitte vastupidi!

- Laiemad põrandad vajavad suuremaid paisumisvahesid, mis tähendab ka paksemate sokliliistude kasutamist.

Nõuanne: kui renoveerite või ehitate uut maja, saab paksude põrandaliistude kasutamist vältida näiteks seinapaneelide paigaldamisel veidi kõrgemale, võimaldades parketil selle all liikuda (joonis B).

Sokliliistu paksuse arvutamine



Joonis A: parkettpõranda laius (1) x 1,5 mm = paisumisvahe (2) õige suurus

Joonis B: paisumisvahe suurus x 1,5 mm = sokliliistu (3) minimaalne paksus.

Parkett peab saama seinapaneelide all vabalt liikuda!

Minimaalne paisumisvahe suurus ja sokliliistu paksus põranda erinevate laiuste puhul:

PÕRANDA LAIUS 1	PAISUMISVAHE 2	LIISTU PAKSUS 3
4 m	6 mm	15 mm
6 m	9 mm	15 mm
8 m	12 mm	18 mm
10 m	15 mm	22 mm
12 m	18 mm	27 mm
15 m	22 mm	33 mm
18 m	27 mm	40 mm

Minimaalseks paisumisvahe suuruseks on 8-10 mm.

Põrandakate

Põhireegel on, et puitpõrand paigaldatakse kõige viimasena, et vältida selle kahjustamist. Kui töid tuleb teha juba paigaldatud põrandaga ruumides, tuleb parkett katta kaitsva ning hingava kaitsematerjaliga (näiteks põrandapapp). Kaitsev materjal ei tohi muuta põrandavärvi ega jätta põrandale näiteks vahajääke. **Kaitsematerjali ei tohi teibiga kinnitada parketi pinnale.** Kasuta teipi ainult kaitsva materjali omavaheliseks ühendamiseks. Paljud teibid kinnituvad tugevalt põrandapinnale ning nende eemaldamine võib rikkuda ka parketi pinda. Mida kauem on teip põrandal, seda suurem on oht parketi pinna rikkumiseks.

Paigaldusjuhend

1

Alustage ukseraamide lühemaks saagimisest nii, et parketi saab lükata vabalt raamide alla. Selline paigaldusviis jätab kena ja professionaalse tulemuse. Lihtsaim viis on kasutada selleks multitööriista või käsisaagi. Õige lõikamiskõrguse tagamiseks kasutage šablooniks tagurpidi keeratud parketilauda koos alusmaterjaliga. Kontrolli, et parkett saaks ukseraamide all vabalt liikuda.

2

Alustage paigaldust ruumi vasakust nurgast. Suruge parketilaua pikem külge vastu seinu. Parketilaua otsas sobiva paisumisvahe tagamiseks kasutage paigalduskiile. Pikema külje paisumisvahe saate seadistada hiljem, pärast kolme rea paigaldamist.

3

Järgmise laua lühem ots asetatakse vastu esimese laua lühemat otsa. Vajutage paigaldatava laua ots alla selliselt, et see klõpsatab oma kohale. Jätkake samamoodi kuni esimese lauarivi lõpuni.

4

Lõika esimese rea viimane laud sobivasse pikkusesse. Ära unusta jätta paisumisvahet.

5

Alusta järgmise rea paigaldamist eelmisest reast üle jäänud tükiga. Kõrvuti asuvate ridade lühemad otsad peavad olema teineteise suhtes nihkes vähemalt 400 mm (üle 1500 mm pikkustel laudadel). Alla 1500 mm pikkuste laudade lühemad otsad peavad olema nihkes vähemalt 300 mm.

6

Asetage järgmise laua pikem külge juba paigaldatud laua soonde ning libistage laud vastu eelmise laua lühemat külge. Kontrolli, et ühenduskoht oleks tihe. Seejärel vajutage laud kergelt allapoole, samal ajal sellele käega kergelt koputades, kuni laud oma kohale lukustub. Ära kasuta ülemäärast jõudu, et lauda mitte kahjustada. Kontrolli, et laua soones ei oleks prahti, näiteks saepuru, kuna see võib takistada laua lukustumist või seda kahjustada. Jätkake ülejäänud ridade paigaldamist samal viisil.

7

Pärast kolme rea paigaldamist tõmmake paigaldatud read seinast veidi eemale ning asetage paigalduskiilud. Kiilud eemaldatakse, kui kogu põrand on paigaldatud.

8

Esimene lauarida tuleb mõnikord kohandada kõvera seinu järgi. Märki esimese rea laudadele seinu kontuur. Seejärel eemalda kogu esimese rea laud, kergitades pikemat külge veidi ülespoole ning samaaegselt kergelt ühenduskohale lüües. Sae laud mõõtu vastavalt peale kantud märkjoonele. Parima tulemuse saavutamiseks on mõnikord vaja esimest rida lõigata kitsamaks, et põrandavahetuse viimane lauarivi ei jääks liiga kitsas.

9

Viimane rida: mõõtke viimase rea täpne laius. Asetage laud paigaldatud lauarivi peale ja kasutades lauajuppi, märkige lauale lõikejoon. Arvestage lõikejoone pealemärkimisel sobiva suurusega paisumisvahetega. Paigaldage viimane lauarivi. Mõningatel juhtudel võib viimase lauarivi paigaldamiseks vaja minna lõögirauda või raudkangi, et lauarivi sobituks paremini oma kohale.

10

Torude jaoks puuritakse parketilauda avad, mis on 20 mm suuremad, kui torude läbimõõt. Sae torude taha jääv tükk välja, hoides saagi kergelt nurga all. Välja saetud tükk paigaldatakse tagasi, kasutades veidi liimi. Eemalda tekkivad liimijäljed koheselt. Kasuta torude läbiviikude viimistlemiseks sobivat torurosetti.

11

Kui nurga all laua paigaldamine ei õnnestu (nt. ukseavades, radiaatorite all), toimi järgmiselt: eemalda laua soonega osalt lukustushammas peitli või käsihöövli abil. Kanna soone alumisele osale Pvac-liimi (D3) ja paigaldage laud. Kiilude abil suruge laud tihedalt oma kohale. Eemaldage kiilud, kui liim on kuivanud.

12

Kui teil on vaja paigaldatud laud lahti võtta, on seda kõige lihtsam teha, kasutades Bjelini spetsiaalset avamisvõtit, mis surutakse otsaühendusse, kuni lukustus avaneb. Avamisvõtmega saate eemaldada lauad ükshaaval, ilma et peaksite lahti võtma tervet lauarida.

13

Juhul, kui teil puudub avamisvõti ja peate laua uuesti lahti võtma, saate seda teha võttes kõigepealt lahti terve lauarida korraga. Eemaldage parketilaud teineteisest lükates laudu horisontaalselt erinevatesse suundadesse. 5G Dry ühendusega laudu on võimalik lahti võtta ka nurga all, tõstes laua välise otsa kergelt ülespoole kuni lukustus avaneb.

Tagurpidi paigaldus**1**

Kui paigaldad laudu tagurpidi, tuleb paigaldust alustada vasakult paremale. Lükka paigaldatav laud nurga all hoides eelmise rea lauarivi alla ja suru laud alla.

2

Paigaldage järgmine laud nurga all hoides eelmise lauarivi alla, libistage piki lukustusüsteemi laud vastu eelmise laua lühemat otsa ning suruge laud kergelt alla, kuni kuulete lukuühenduse klõpsatust. Klõpsatus tähendab, et paigaldatud laud on lukustunud.

Hooldus ja korrashoid

Bjelini puitpõrandaid on lihtne hooldada. Igapäevast hooldust on kõige lihtsam teha tolmuimejaga ja aeg-ajalt ka niiskelt, hästi välja väänatud mopiga. Mopp on õige niiskusega, kui äsja pestud põranda pind kuivab 2-3 minutiga.

Liiga märg hooldus võib kahjustada puitpõrandat!

Kui põrandale satub juhuslikult palju vett, siis kohese kuivatamise korral ei ole ohtu parketile.

Paigaldage porimatid mõlemale poole välisust, et vältida suurema mustuse ja liiva sattumist põrandale.

Kui hoolitsete hästi selle eest, et abrasiivne mustus ei satuks põrandale, siis kestab ka põrand kaua ja näeb kaunis välja.

Kriimude tekkimise vältimiseks on soovitatav kasutada mööbliesemete jalgade all vildist kaitseid.

Tekkinud plekkide eemaldamiseks tutvuge allpool oleva tabeliga.

Olge ettevaatlik tugevate plekieemaldusainete kasutamisel. Liiga tugev plekieemaldusaine või liiga tugev kraapimine võivad kahjustada pinnaviimistlust.

Detailsema hooldusjuhendiga saad tutvuda tootja kodulehel: www.bjelin.com

Lakitud või õlitatud pinnaga parketid

PLEKK	PLEKI EEMALDAMINE
Asfalt, kumm, õli, kingakreem, tahm, kuivanud shokolaadi- ja rasvajäägid	Vees lahjendatud Bjelin Magic Cleaner, Bona Kemi Deep Cleaner, puhastusspray, bensiin või muu sarnane aine
Rasvapliiats, huulepulk, markerid	Tehniline piiritus, lahjendatud 50:50 veega
Steariin (küünlarasv), närimiskumm	Külmutus-sprey või jääkott, pärast külmutamist eemaldada ettevaatlikult kraapides.
Veri	Bjelin Wash and Care või neutraalse puhastusaine lahus veega.

Õlitatud pinnad on tundlikumad tugevatele ainetele ja hõõrumisele ning seetõttu võivad vajada pärast plekieemaldust uuesti õlitamist.

**Kontrollnimekiri:**

- Eemalda kõik liistud
- Eemalda või sae lühemaks uksepiirdeliistud.
- Jäta piisava suurusega paisumisvahe kõikide fikseeritud takistuste vahele nagu seinad, postid, torud jne.
- Põrand paigaldatakse alati ruumi pikisuunas. Kui ruum on täpselt ruudukujuline, saad paigaldussuunda vabalt valida.

**Soovituslikud paigaldusvahendid:**

Kaitseprillid, tolmu mask, tolmuimeja, paigalduskiilud, saag, pliiats, mõõdulint, nurgik, vajadusel niiskustõke, puiduliim (D3).

Parketi alusele liimimine:

Kui plaanite parketti aluspinnale liimida, järgige liimitootja juhendeid!

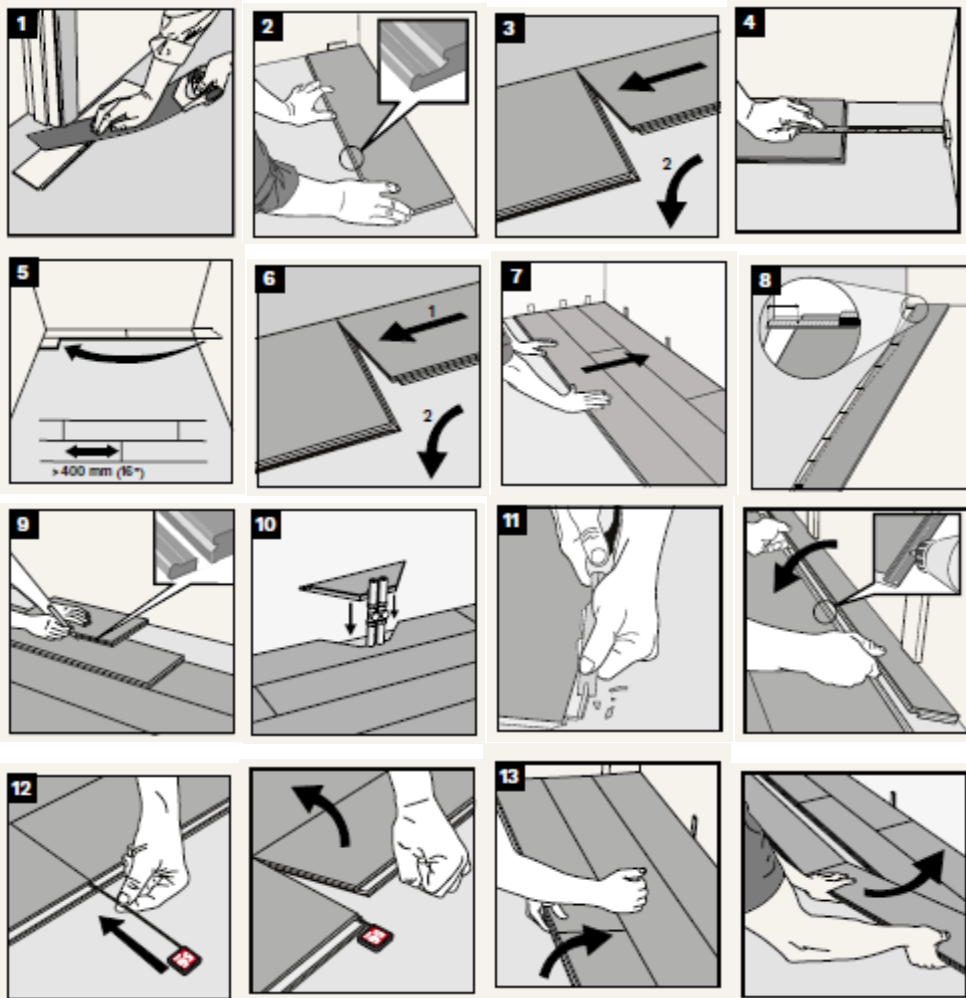
**Puidutolm**

Puidust toodete saagimine ja lihvimine tekitavad tolmu.

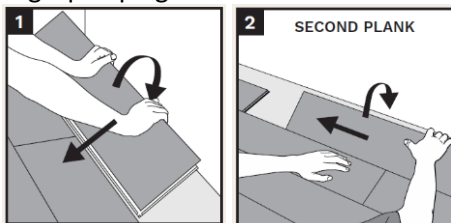
Ennetavad meetmed

- Tööriistad peavad olema varustatud tolmu kogujaga, et vähendada tolmu sattumist ümbritsevasse õhku.
- Kasuta sobivat kaitsemaski, et vältida tolmu sissehingamist.
- Kaitse silmi ja nahka.
- Ärrituse korral loputa silmi ja nahka rohke puhta veega vähemalt 15 min jooksul.
- Tõsise ebamugavustunde korral pöördu viivitamatult arsti poole.

Bjelin-i paigaldusjuhendi pildid



Tagurpidi paigaldus



woodura™

