

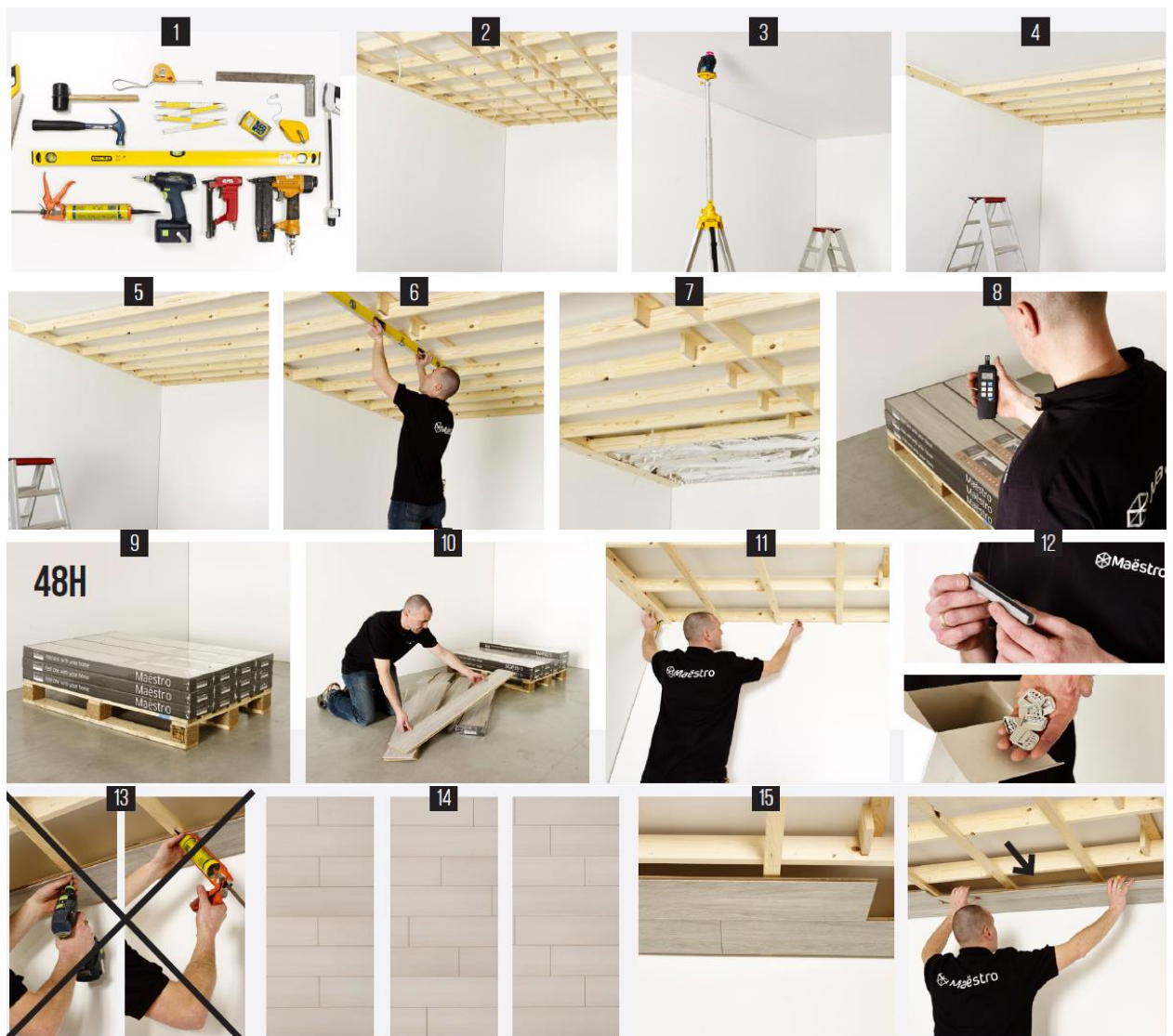
Maestro Panel laepaneelide paigaldusjuhend

1. Vajalikud tööriistad: nurgik, lood, käsisaag või elektriline ketassaag, klammerdaja, trell, niiskusmõõtja, haamer, mõõdulint, harilik pliiats, tasandusliist.
2. Paigaldage kogu lae ulatuses puidust roovitus, mille külge kinnitatakse laepaneelid "ujuval põhimõttel". Roovitus paigaldatakse paneelide pikkuse suhtes risti. Lubatud on ainult allpool kirjeldatud viisil paigaldatud roovitus. Kõik muud paigaldusviisid vabastavad tootja vastutusest.
3. Kõigepealt paigaldage puitliistud ümber ruumi perimeetri. Kinnitage liistud kruvide ja tüüblite abil vastu seina. Roovituse jaoks on soovitatav kasutada kuiva, hõõeldatud ja puhast männipuitu, mis tagab stabiilse lõpptulemuse.
4. Kinnitage talad max 40 cm sammuga (keskelt keskele).
5. Kinnitage talade vahele ristitalad max vahekaugusega 1,5 m. Risti paigaldatud talad on stabiilse laekonstruktsiooni jaoks absoluutselt vajalikud.
6. Kontrollige, kas talad on loodis, kasutades selleks kas loodi või laserit. Selline paigaldusviis annab alusstruktsioonile tugevuse ja kandevõime, mis talub lae raskust ja liikumist. Kui kaetav laius on üle 4 m, on soovitatav paigaldada piki lage täiendavaid kinnituspunkte, et vältida lae allavajumist.
7. Kinnitage liistud talade külge maksimaalse vahega 30 cm. See tagab ka piisava õhuringluse alusstruktsiooni ja laepaneelide vahel. Veenduge, et kõik tööd, nagu krohvimine, lihvimine, värvimine ja aluspõrandate ettevalmistus on lõpetatud, et vältida ruumis liigset niiskust.
8. Veenduge, et ruum, kuhu lagi paigaldatakse, oleks paigaldamise ajal piisavalt kuiv. Suhteline õhuniiskus max. 50% RH. Paigaldatav ruum peab olema kuiv, tuuletõmbuseta ning sellel peavad olema ukсед ja aknad ning temperatuur ruumis peab vastama tavaliste eluruumide temperatuurile.
9. Avage pakendid ettevaatlikult noaga ja laske paneelidel 48 tundi aklimatiseeruda ruumis, kuhu need paigaldatakse. Lugege väga hoolikalt paigaldusjuhiseid ja veenduge, et kõik on selge ja arusaadav. Parema ülevaate saamiseks tutvu Maestro veebilehel oleva paigaldusvideoga.
10. Paigaldamise ajal on ülimalt oluline segada omavahel paneele erinevatest pakenditest, et vähendada võimalikke värvierinevusi. Tee seda kindlasti "puidumustriga" paneelide paigaldamisel. Kõik Maestro paneelid on toodetud uusima tehnoloogia abil ja neid testitakse kõrgeima kvaliteedikontrolli järgi. Nähtava tootmisdefektiga paneele paigaldada ei tohi. Paigalduse ajal peavad ruumid olema hästi valgustatud. Enne paigaldamist kontrollige igat paneeli, et vältida defektsete paneelide paigaldamist. Tootja garantiitingimused kehtivad ainult nähtavate defektidega paneelidele, mida ei ole kasutatud. Paigaldatud paneel = heaks kiidetud paneel!
11. Pöörake erilist tähelepanu esimese paneelirea sirgsusele! See väldib täiendavaid probleeme paigaldamisel ja on oluline täiusliku lõpptulemuse saavutamiseks. Kasutage esimese rea sirgsuse saavutamiseks märkejoont. Jätke kindlasti vähemalt 10 mm suurune paisumisvuuk seina ja laepaneelide vahele. Kui paisumisvuuki ei ole, on suur oht, et lagi võib lahti tulla, kuna puitmaterjalist lae normaalne liikumine on takistatud.

Kõigi Maestro paneelide põhikomponendiks on puit. Puit on elav toode, mis niiskuse muutudes kas kahaneb või paisub. Paisumine võib olla kuni 2 mm meetri kohta. Mida suurem on pind, seda suurem peab olema paisumisvuuk.

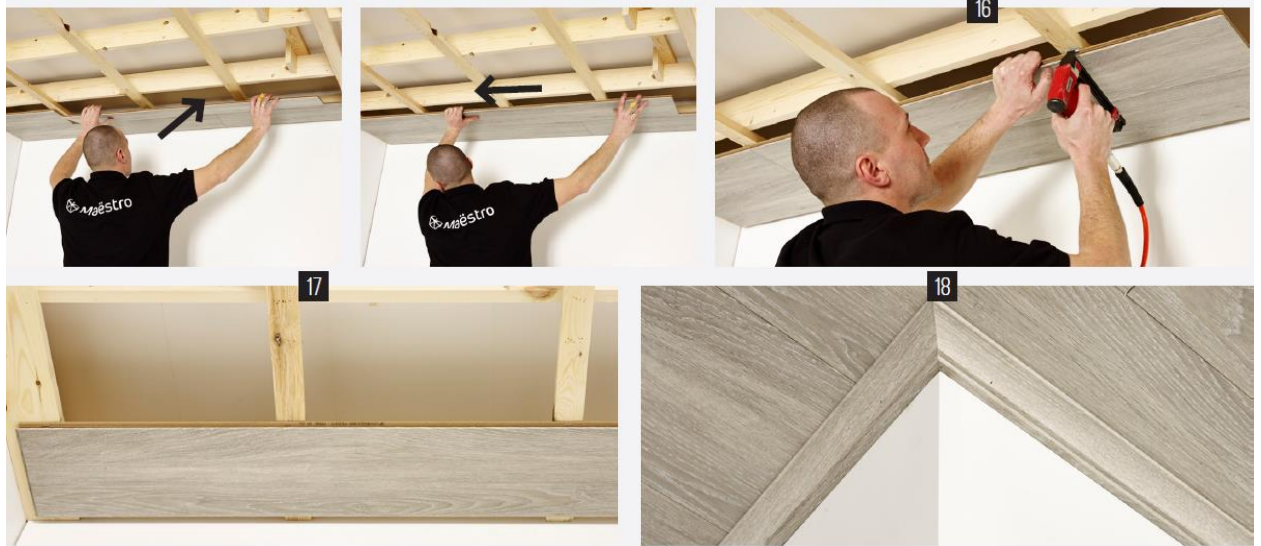
12. Paneelid on ette nähtud kinnitada järgmiselt:
 - a) Klambrid: kasutage vähemalt 14 mm laiusega klambreid. Kinnitage klambrid klambripüstoliga hoides püstolit nurga all. Reguleerige püstoli rõhku nii, et klamber ei tungiks läbi MDF-ist südamiku.
 - b) Maestro kinnitusklambrid: kasuta ainult tootja klambreid, kuna need on spetsiaalselt ette nähtud Maestro paneelide kinnitamiseks.
13. Keelatud on kasutada kinnitamiseks kruvisid või liimi. Isegi kombineerituna ülalmainitud paigaldusmeetoditega ei ole liimimine lubatud!!
14. Maestro paneelide paigaldamiseks on kolm erinevat võimalust: ilma mustrita, sümmeetriline või astmeline paigaldus. Vajaliku materjalihulga arvutamisel arvestage mustrita paigaldamisel 5%-lise paigaldusvaruga ja astmelisel paigaldusel kuni 12%-lise varuga!
15. Paigaldamisel arvestage, et paneelide otsavuuigid oleksid teineteise suhtes alati vähemalt 25 cm nihkes.
16. Paigaldage järgmised read, ühendades kõigepealt paneelide pikemad küljed. Seejärel paigaldage paneelide lühem ots. Kinnitage paneelid klambrite või Maestro kinnitusklambrite abil.
17. Veenduge, et laematerjali ja seina vahel oleks vähemalt 10 mm suurune paisumisvahe. Laed, mille laius ületab 7 meetrit, tuleb paneelid katkestada ning teha täiendav kompensatsioonivuuk. Kui kasutate dušinurkade kohal niiskuskindlaid laepaneele, veenduge, et lae ja duši seina vahele jääks vähemalt 40 cm vaba ala, et niiske aur saaks vabalt välja pääseda, sest niiskuskindlad paneelid ei ole mõeldud otseseks kokkupuuteks veega.
Tagage siseruumides alati hea ventilatsioon ja õhuvahetus.
18. Viimistlege oma lagi sobiva Maestro tootega. Järgige paigaldusjuhiseid.
!! Ärge kunagi liimige paneele lakke!!
!! Kinnitage paneelid seina külge naelutades. Vajadusel võib seina külge kinnitamiseks kasutada ka liimi.
NIPID-TRIKID
 - a. Paigaldage eelnevalt valgustite elektrikaablid.
 - b. Täiendava heliisolatsiooni saamiseks paigaldage talade vahele kivivill.
 - c. Sisseehitatud valgustite paigaldamisel lugege alati hoolikalt läbi tootja paigaldusjuhised. Arvestage, et ava peab olema kinnitusest suurem. Välti otsest kontakti valgustiga (osad valgustid võivad kuumeneda kuni 110 °C!).
 - d. Veenduge, et kasutatav redel on stabiilne. Võtke arvesse, et töötate kõrgel ning tagage oma turvalisus, kasutades sobiva suurusega redelit.
 - e. Seinte viimistlemisel (värvimisel) kasutage maalriteipi, mis ei jäta jälgi. Eemaldage kogu maalriteip kohe pärast värvimist. Koostage eelnevalt paigaldusplaan. Nii vähendate jäätmeid ja optimeerite paneelide kasutamist. Enne kui hakkate paigaldama, mõõtke lae laius ja vajadusel lõigake esimene paneelirivi kitsamaks - nii väldite liiga kitsa paneelireaga lõpetamist.

- f. Suhteline õhuniiskus paigaldamise ajal: max. 50%. PÄRAST lae paigaldamist vältige töid, mis võivad põhjustada suhtelise õhuniiskuse järsu tõusu ruumis. **Maestro paneelid on ette nähtud paigaldamiseks kuivadesse siseruumidesse.** Mis tahes muu kasutusviis muudab garantiitingimused tühiseks. Alati välistatud: kasutamine saunades, (avatud) duširuumides, basseinides ja mis tahes kujul väljaspool siseruume. Niiskuskindlad paneelid ei ole mõeldud otseseks kokkupuuteks veega. Kui seinal on otsene kokkupuude veega, kasutage Maestro WATERWALL paneele.
- g. Puidust aluskonstruktsiooni alternatiiviks on metallist tugikonstruktsioon. Sel juhul viitame tootja paigaldusjuhendile. Samuti tuleb järgida kõiki ülalkirjeldatud "ujuva" lae paigaldusjuhiseid.



maestro

PANEL



www.maestro-panel.be