

Woodura 3.0 kõvendatud puitpõrandate aluspinnale liimimise juhend



5G Dry ja Woodura patenteeritud tehnoloogiate kaubamärgid kuuluvad Välinge Innovation AB-le (<http://www.valinge.com/patents>) ja nende märkide kasutamine on lubatud ainult litsentsi alusel.

Tutvuge põhjalikult käesoleva paigaldusjuhendiga enne töödega alustamist ja veenduge, et olete sellest aru saanud!

Põrandate paigaldamine liimimise teel nõuab põhjalikke teadmisi nii paigaldusprotsessist, kui ka paigaldusega seotud tingimustest. Seetõttu soovime kasutada professionaalseid paigaldajaid.

Ettevalmistustööd

Hoidke pakendid suletuna kuni nende paigaldamiseni. Ruumi ja parketilaudade temperatuur peavad olema vähemalt +18°C. Parketipakendite ühtlaseks aklimatiseerumiseks paigutage need ruumi laiali. Kontrollige igat parketilauda enne selle paigaldamist. Kui kasutate professionaalsete paigaldajate abi, siis veenduge, et ka nemad on tutvunud käesoleva paigaldusjuhendiga. Bjelin ei vastuta ilmsete vigade või puuduste eest, mida oli võimalik avastada enne paigaldamist. Betoonest aluspõrandale liimimisel peab pind olema piisavalt tugev – kriimustustesti tehes ei tohi betoon lahti kooruda. See nõue kehtib ka isetasanduvate tasandussegude kohta. Kui betooni pinnale on tekkinud piimjas valge kiht, siis tuleb see eemaldada kas freesimise või lihvimise teel. Betooni ja põrandatasanduskihi pinnatõmbetugevus peab olema vähemalt 1,5 MPa vastavalt standardile EN 17668. Liimi kogus peab olema vähemalt 1250 g/m².

Põrandalaudade liimimiseks sobivad järgmised aluspõrandad: betoon, tasandatud betoon, põrandapuitlaastplaat või vineer.

Enne betoonpõrandale liimimist peab betooni niiskus olema mõõdetud vastava ala spetsialisti poolt. Suhteline õhuniiskus (RH) betoonpõrandas ei tohi ületada 85% (vee-tsemendi suhe (w/c) 0,4 ja 0,6) ning tingimused ruumis peavad vastama sisekliima tingimustele vastavalt EN 15026 (möödukas niiskuskoormus), siseõhu RH mitte üle 60%. Niiskusesisalduse mõõtmisel (MC), ei tohi see ületada 2,5 ilma põrandakütteta ja 1,8 põrandaküttega aluspõrandate puhul vastavalt standardile DIN 18560. Kui MC on nõudest kõrgem, siis tuleb alati kasutada niiskustõket. **Niiskustõke on kohustuslik, kui paigaldate puitpõrandapõrandaküttele ja/või maaga samal tasapinnal olevatele aluspõrandatele.**

Tava- ja kiirkuivavate tasandussegudega tasandatud aluspõrandad peavad olema niiskustestitud ning põrandapuitlaastplaadi suhteline niiskus ei tohi ületada 65%, kui puitpõrand paigaldatakse alusele liimides.

Kui tasandatud aluspõrandapuitlaastplaadi niiskus ületab 65%, tuleb kasutada niiskustõket juhtudel, kui sellele liimitakse parkett. Pange tähele! Tasandussegu tootja peab heaks kiitma niiskustõkke kasutamise tasanduskihil! Parkett peab olema terviklikult aluspõrandale liimitud, kasutades SMP-tüüpi parketiliimi. Soovitame kasutada Uzin MK 200 või MK 250 ja Pallmann P5 või P6 liime.

Alustuseks avage 2–3 parketipakendit, et kontrollida värvi/mustri erinevusi ning ideaalse tulemuse saamiseks segage erinevate pakendite laud omavahel. See annab parketist hea ülevaate enne paigaldama asumist.

- Aluspõrand peab olema kuiv, tasane, kindel ja puhas.
- Kõvendatud puitpõrandat saab liimida põrandaküttele peale. Küttesüsteem peab tagama tõhusa, ühtlaselt jaotatud soojuse kogu põrandale. Põrandapinnatemperatuur ei tohi kunagi ületada +27°C (kehtib ka radiaatorite läheduses, vaipade all jne.). **Põrandaküttele liimides tuleb alati kasutada niiskustõket.**
- Mõõtkte aluspõrandat tasasust 2 m ja 0,25 m pikkustel lõikudel. Kui kõrguste erinevus on suurem kui ±3 mm 2 m või ±1,2 mm 0,25 m juures, siis vajab aluspõrand esmalt tasandamist. Pange tähele, et 1 m kohta on paigaldamiseks lubatud põrandapinna tasasuse kõikumine ±2 mm.
- Õhuniiskus ruumis ei tohi ületada 60 % RH. Kui suhteline õhuniiskus on alla 30% RH, on suurem oht laudade äärte üleskerkimiseks ning laudadevaheliste pragude tekkeks. Madala õhuniiskuse korral on võimalik õhuniiskust tõsta õhuniisutajate abil.
- Pange tähele, et aluspõrandate niiskuskindlus on kohustuslik uute betoonist või kergbetoonist põrandate puhul. Samuti betoonpõrandate puhul, mis asuvad otse maapinnal või mille all on kütteta ruumid või kuumad ja niisked ruumid (nt katla- või pesuruum, saun jms) või põrandaküttesüsteemid. Juhtudel, kui on vajalik kasutada niiskustõket, soovime järgmisi tooteid: Uzin PE 414 Biturbo, Uzin PE 460 või Uzin Hydroblock System või Pallmann P104. Järgige tootja juhiseid.
- Aluspõrand peab olema hästi puhastatud. Tavaliselt piisab aluspõrandapuhastamisest tolmuimejaga.
- Kui põrandale on kehtestatud täiendavad heliisolatsiooni nõuded, siis võtke ühendust helieksperdigaga.

- Kui aluspõranda suhteline niiskus ületab 85%, siis tuleb kasutada niiskustõket. Soovitame Uzin PE 414 Biturbo, Uzin PE 460 või Uzin Hydroblock System. Pallmann P104 sobib samuti. Niiskustõkke paigaldamisel järgige tootja juhiseid.
- Parketilauad paigaldatakse suunas, mis on visuaalselt kõige paremini sobiv – tavaliselt ruumi pikisuunas. Põrand elab niiskuse muutudes ning seetõttu tuleks minimaalseks paisumisvaheks jätta 5 mm kõikide takistuste vahel. Ruumid mõõtmetega 25 m x 25 m saab paigaldada ühtseks alaks. Kui paigaldatav ala on suurem, siis tuleb see paisuvuukidega jagada erinevateks aladeks.

PAIGALDUS - üldist

Kõigepealt määrake ära paigaldussuund ja arvestage, kui mitu lauarida vajate laiusuunaliselt. Kui viimase lauarea laius jääb alla 40 mm, tuleks ka esimest rida lõigata kitsamaks selliselt, et esimese ja viimase rea lauad jäävad sama laiusega. See tagab kena lõpptulemuse. Kõige lihtsam on alustada paigaldust kõige pikemast ustega seinast. Kui ukseks on ruumi lühemal seinal, alustage paigaldust sealt. Laudu saab paigaldada, alustades paigaldust kas vasakult paremale või paremalt vasakule või paigaldades laudu vastupidiselt tavalisele paigaldussuunale (tagurpidi). Kui paigaldate laudu tagurpidi suunas, siis lõigake laua soonega osalt ära lukustusriba – tekin nn traditsiooniline punnsoonega ühendus.

Kui kaks rida laudu on paigaldatud, laske liimil kuivada, et lihtsustada järgnevat paigaldustööd.

Katke seina ja põrandavaheline paisumisvahe sobiva põrandaliistuga. Kasutage T-liiste, künnisliiste või üleminekuliiste juhtudel, kui põrand jätkub teistes ruumides või põrand jätkub mõne teise põrandakattematerjaliga.

Kui avastate defektse laua, pange see kõrvale. See võib jääda üle või saab kvaliteetse osa ära kasutada mõnes põranda muus osas.

Loomulikult saate defektse laua välja vahetada ka müüja juures. Parketi paigaldaja vastutab defektsete laudade paigaldamise eest.

Nõuanne: kui renoveerite või paigaldate põrandaid uusehitusse, saate paksemaid põrandaliiste vältida, kui paigaldate seinapaneelid põrandast veidi kõrgemale. Selliselt saab parkettpõrand seina all vabalt liikuda.

PÕRANDAKATE

Põhireegel on, et kahjustuste vältimiseks paigaldatakse puitpõrand alati viimasena. Juhtudel, kui põrand on paigaldatud ja ruumides jätkuvad erinevad ehitustööd, tuleb põrand kaitsta hingava materjaliga (nt ehituspaber/papp; kaltsupaber vms). Samuti peate olema veendunud, et kaitsev materjal ei muudaks põranda värvi ega kahjustaks seda mingil muul moel.

Ärge kinnitage kaitsvat materjali puitpõranda külge teibiga, vaid kasutage teipi kaitsva materjali paanide omavaheliseks kinnitamiseks. Paljud teibid kinnituvad tugevalt põrandapinnale ning ära võttes jätavad põranda pinnale raskesti eemaldatavad liimijäljed või eemalduvad koos põranda pinnaviimistlusega. Mida kauemaks teip põrandapinnale jääb, seda suurem on oht seda eemaldades kahjustada põrandapinda.

Eemaldage koheselt parketi pinnale sattunud liimijäljed!

PAIGALDAMINE

1

Alustage ukseraamide/piitade lühemaks saagimisega nii, et põrandalauad saab lihtsalt nende alla paigaldada. See jätab korrektse ja professionaalse tulemuse. Lihtsaim viis selleks on kasutada multitööriista või käsisaagi. Õige saagimiskõrguse tagamiseks kasutage tagurpidi pööratud lauajuppi koos alusmaterjaliga.

2

Lõika kõigepealt mõõtu kahe rea lauad. Kui esimese rea lauad peavad sobituma kõvera seinaga, siis lõigake need kohe seinakujuga sobivasse mõõtu. Juhul, kui te pole veel laudu liimiga kinnitanud, siis eemaldage kokkupandud lauad teineteisest. Välti laudade lahtivõtmisel lukuühenduste kahjustamist.

3

Alustage paigaldust ruumi nurgast, liikudes vasakult paremale. Paigaldage esimene laud selliselt, et ruumi sissepoole jääb laiem soonega lukustusosa. Paigaldage järgmise laua lühem ots vastu esimese laua lühemat otsa. Vajutage lühem ots alla nii, et see klõpsatusega paika sobituks. Jätkake sarnaselt kuni esimese rea lõpuni.

4

Lõika esimese rea viimane laud sobivasse pikkusesse. Arvesta sobiva suurusega paisumisvahega!

5

Alusta järgmise rea paigaldust eelmisest reast allesjäänud lauatükiga. Õigesti ja visuaalselt kaunilt paigaldatud laudade otsaühendused peavad olema omavahel nihkes vähemalt 400 mm (üle 1500 mm pikkused laud). Kui laudade pikkus jääb alla 1500 mm, siis peab nõutud nihe olema vähemalt 300 mm. Laudade otsaühenduste hajutamine parandab põranda välimust. Otsaühenduste hajutamine pole parketi liimimisel alati vajalik.

6

Paigaldage uue laua pikem külg tihedalt vastu varem paigaldatud laua lukuühendust. Seejärel vajutage laud kergelt alla samal ajal käega koputades, et laud sobituks täpselt paika. Olge koputades ettevaatlik, et mitte kahjustada lukuühendust. Veenduge, et laua ühenduskohad oleksid puhtad ning nendes poleks prahti, nt saepuru, kuna see võib takistada lauaühenduste paigaldamist ning põhjustada lukuühenduste kahjustumist.

7

Liimimiseks vajalik ala märgitakse täpselt aluspinnale märkenööri abil.

8

Sobiva liimikulu saad, kui kasutate suure hammastusega liimikammi. Liimikulu peab olema vähemalt 1250 g/m². Hoia liimikamm õige nurga all, et kindlustada õige kogus liimi. Kandke liim täpselt märgitud alale ning suurusele, mida suudate paigaldada 10-15 minuti jooksul. Paigaldage laud märjale liimipinnale enne, kui liimipind hakkab kile moodustama (märgliimimismeetod).

9

Paigaldage kaks esimest lauarivi. Enne liimi kuivamist veenduge, et read on paigaldatud sirgelt ning parketi ja seinte vahele on jäetud sobiva suurusega paisuvuuk. Ideaalis oodake paar tundi, et esimesed lauarivid kinnituksid oma kohale, enne kui jätkate paigaldusega.

10

Viimane rida: mõõtke viimase rea täpne laius. Selleks asetage viimane laud eelviimase rea peale ning sobiva laiuse pealemärkimiseks kasutage teist lauda. Pealemärkimisel arvestage paisumisvahe suurusega. Paigaldage mõõtsaetud viimane lauarivi. Viimase rea paigaldamiseks võite vajada tõmbekangi või sõrgkangi. Sõrgkangi kasutades vältige seina või põrandi kahjustamist.

11

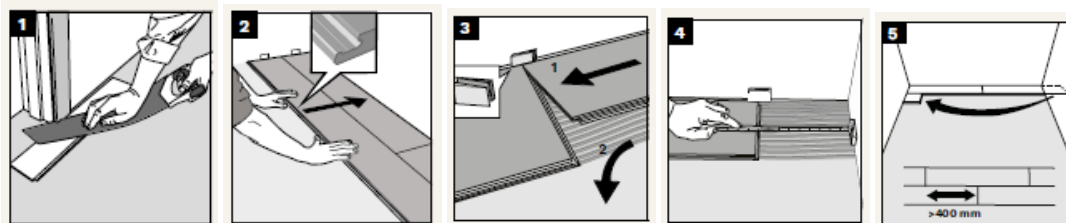
Parketti torude ümber paigaldades puurige torust vähemalt 10 mm suurema läbimõõduga augud. Saagige tükk välja vastavalt pildil näidatule, paigaldage parketilaud ja liimige seejärel lahtine tükk oma kohale tagasi. Viimistlege torude ümbrus rosettidega.

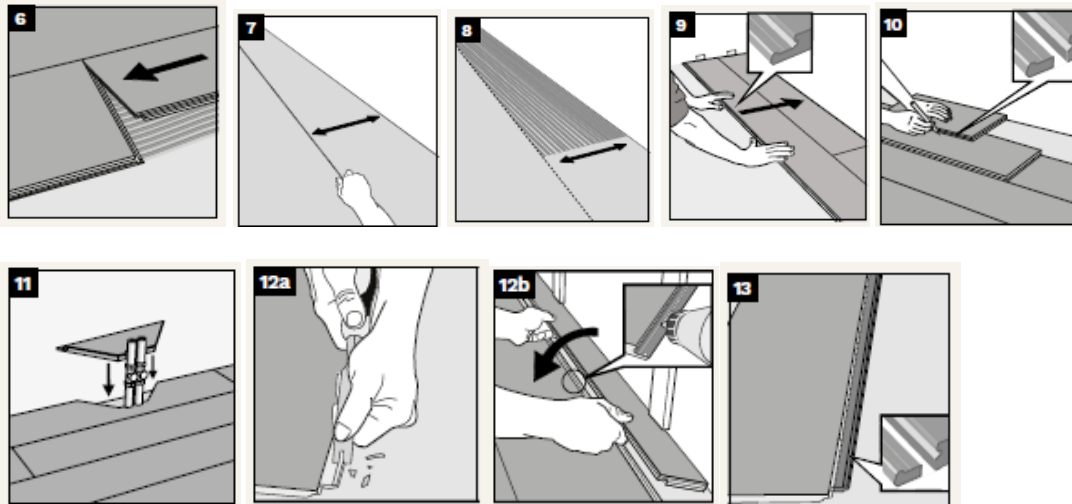
12

Juhtudel, kui parketilaudu ei ole võimalik paigaldada nurga all (n. uksepiirete- või radiaatorite alused), siis eemaldage soonega osa lukustusäär peitli abil ning kasutades liimi, paigaldage laud oma kohale. Vajadusel kasutage pingutuskiile, et laud oleks liimimise ajaks kindlalt oma kohale fikseeritud.

13

Kui peate parketti tagurpidi paigaldama, eemaldage saagimise teel laua soonega osa alumise ääre lukustushammas nii, et see muutuks sooneks.





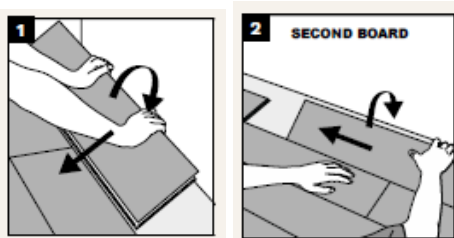
TAGURPIDI PAIGALDUS

1

Tagurpidi paigaldamiseks paigaldage pörand vasakult paremale. Eemalda saagimise teel soonega osa alumine lukustusäär selliselt, et see muutuks sooneks.

2

Paigaldage järgmine laud paigaldatud rea alla, lükake need vastu kõrvaloleva laua lühemat otsa ja paigaldage see maha. Ettevaatlikult vajutage laua lühemat otsa allapoole, kuni kuulete klõpsatust, mis tähendab, et laud on oma kohale lukustunud.



PUITPÖRANDATE PUHASTUS JA HOOLDUS

Bjelini puitpõrandaid on lihtne hooldada. Igapäevaseks hoolduseks piisab tolmuimejast ja aeg-ajalt hästi kuivaks väänatud niiske mopiga pühkimisest. Vältige liiga sagedat niiske mopiga pühkimist, kuna puit on tundlik vee suhtes. Kui pühite põrandat niiske mopiga, siis põrand peab kuivama 2–3 minuti jooksul. See näitab, et olete kasutanud õiges koguses vett.

Liiga märjad hooldusmeetodid võivad põrandat kahjustada.

Eemaldage maha valgunud vesi koheselt, et see ei kahjustaks põrandat.

Kasutage mõlemal pool välisust sobiva suurusega uksematte, et vältida mustuse ja liiva sattumist põrandale.

Mustuse ja liiva minimeerimine kindlustab, et Bjelini puitpõrandad on aastakümneid kauni välimusega.

Kriimude tekkimise vältimiseks soovitame teisaldatevate mööbliesemete jalgade all kasutada vildist kaitseid.

Plekkide tekke korral juhinduge allpool olevatest tabelitest.

Tugevaid plekieemaldusvahendeid kasutades olge ettevaatlik. Kui kahtlete plekieemaldusvahendi mõjus, tehke test katsetükil või mõnes vähem nähtavas kohas.

Vältige pinna tugevat hõõrumist, kuna see võib kahjustada parketi pinda.

Üksikasjalikud hooldusjuhised leiate aadressilt bjelin.com.

TEHASES LAKITUD PINNAD

PLEKK	PLEKIEEMALDAJA
Asfalt, kumm, õli, kingalakk, tahm, sisse kuivanud šokolaad või rasva jäägid	Bjelin Magic Cleaner, Bona Kemi Deep Cleaner veega lahjendatud, alkoholipuhastusvahend, bensiin või muu sarnane
Kriit, huulepulk, viltpliats/marker	Alkoholipuhastusvahend, lahjendatud võrdsetes osades veega
Küünlavaha, närimiskumm	Pihustage külmalt või pange peale jääkuubikute kott, seejärel kraapige õrnalt maha
Veri	Bjelin Wash Care või neutraalne, veega lahjendatud pesuvahend

TEHASES ÕLITATUD PINNAD

PLEKK	PLEKIEEMALDAJA
Asfalt, kumm, õli, kingalakk, tahm, sisse kuivanud šokolaad või rasva jäägid	Bjelin Magic Cleaner, Bona Kemi Deep Cleaner veega lahjendatud, alkoholipuhastusvahend, bensiin või muu sarnane
Kriit, huulepulk, viltpliats/marker	Alkoholipuhastusvahend, lahjendatud võrdsetes osades veega
Küünlavaha, närimiskumm	Pihustage külmalt või pange peale jääkuubikute kott, seejärel kraapige õrnalt maha
Veri	Külm vesi

Enne paigaldamist

Eemaldage kõik põrandaliistud.

Eemaldage või lõigake lühemaks ukseraamid ja piirdeliistud.

Jäta põranda ja kõikide fikseeritud esemete vahele sobiva suurusega paisumisvahe.

Põrand paigaldatakse alati ruumi pikisuunas. Ruudukujulise ruumi korral on paigaldussuuna valik vaba.

Soovitus: materjali paigaldatavusega tutvumiseks paigaldage kaks esimest lauarivi lahtiselt.

Avage 2-3 pakendit korraga ja segage laudu omavahel, et saavutada ühtlane lõpptulemus.

Vältige selliste laudade paigaldamist nähtavatesse kohtadesse, mis oma toonilt või muustrilt erinevad tugevalt ülejäänud laudadest.

Vajalikud tööriistad:

- Sirkel
- Nurgik
- Kaitseprillid ja tolumumask
- Liimikamm; põrandaliim; niiskustõkkekrunt (vajadusel!)
- Paigalduskiilud
- Saag; tugevdatud teradega saeketas või -leht
- Pliats
- Mõõdulint; märkenöör

NB! Puidutolm! Puidu saagimine ja lihvimine tekitab puidutolmu.

Ennetavad meetmed:

- Kõik lõikeseadmed peaksid olema varustatud tolmu kogujatega, et vähendada õhus lenduva tolmu hulka.
- Kasutage sobivat kaitsemaski, et vähendada kokkupuudet õhus leviva puidutolmuga.
- Vältige tolmu ja saepuru sattumist silma ja nahale.
- Ärrituse korral loputada silmi ja nahka veega vähemalt 15 minutit.
- Tõsise ebamugavustunde korral pöörduge viivitamatult arsti poole.