

Woodura kalasabaparketi ujuvalt paigaldamise juhend



5G Dry ja Woodura patenteeritud tehnoloogiate kaubamärgid kuuluvad Välinge Innovation AB-le (<http://www.valinge.com/patents>) ja nende märkide kasutamine on lubatud ainult litsentsi alusel.

Tutvuge põhjalikult käesoleva paigaldusjuhendiga enne töödega alustamist ja veenduge, et olete sellest aru saanud!



Ettevalmistus

Ruumi ja laudade temperatuur peab olema vähemalt 18°C. Veenduge, et pakid jaotatakse põrandale ühtlaselt laiali, et need saaksid toatemperatuuriga kohaneda.

Enne paigaldamist kontrollige hoolikalt igat lamelli. Kui kasutate professionaali abi, siis ka nendel on kohustus tutvuda paigaldusjuhistega. Bjelin ei vastuta ilmsete vigade ega defektide eest, mida oli võimalik avastada enne paigaldamist. Bjelini põrandad paigaldatakse tavaliselt ujuvalt, kuid neid saab ka liimida (vt eraldi juhiseid). Liimimisel soovime kasutada professionaalseid paigaldajaid.

Avage 2–3 pakki, et kontrollida värvi-/mustrivariatsioone ning ideaalis segage omavahel lamelle erinevatest pakenditest. See annab teile enne paigaldamise alustamist ettekujutuse värvitoonidest ja mustritest.

Kõvendatud puitpõrand paigaldatakse ujuvalt, st ühendatakse lamellid omavahel ilma neid aluspõranda külge kinnitamata.

- Aluspõrand peab olema kuiv, tasane, kindel ja puhas.
- Eemaldage kõik vaipkatted.
- EPS-isolatsioonimaterjali peale paigaldades paigaldage kõigepealt vähemalt 6 mm paksune koormust jaotav punn-soontega plaat.
- Meie põrandakatet saab paigaldada põrandaküttele ja küttesüsteem peab tagama tõhusa ja ühtlase soojusjaotuse kogu põranda ulatuses. Põranda pinnatemperatuur ei tohi kunagi ületada 27 °C (kehtib ka radiaatorite ja vaipade alla jne minevate alade kohta).
- Mõõtkte aluspõranda tasasust 2 m ja 0,25 m ulatuses. Kui erinevus on suurem kui ±3 mm 2 m kaugusel või ±1,2 mm 0,25 m kauguselt, tuleb aluspõrand kõigepealt tasandada. Pange tähele, et paigaldamiseks on lubatud ±2 mm 1 m ulatuses.
- Ruumi suhteline õhuniiskus (RH) ei tohi ületada 60%.

Kui RH on alla 30%, on suurem oht lamellide vaheliste pragude tekkeks. Madala RH korral saab õhuniisutajat kasutada õhuniiskuse tõstmiseks. • Puitpõrandaid tuleks enamasti kaitsta aluspõrandast tuleva niiskuse eest. Parima tulemuse saavutamiseks soovime Bjelini põrandaalusmaterjali Kombi, mis on ühtlasi niiskustõke ja heliisolatsioon. Võite kasutada ka 0,2 mm paksust vananemiskindlat polüetüleenkilet, mis on paigaldatud 200 mm ülekattega ning selle peal kasutada sobivat alusmaterjali. Pange tähele, et niiskustõke on kohustuslik äsjaalutatud betoonist aluspõrandatel, kergbetoonil, otse maapinnal asuval betoonpõrandal, soojustamata vundamendil, kuumade või niiskete ruumide (nt katlaruum või pesuruum) kohal olevatel põrandatel või põrandaküttesüsteemide korral.

- Aluspõrand peab olema hallituse vältimiseks hästi puhastatud ja kuiv.

Enamasti tähendab see aluspõranda tolmuimejaga puhastamist.

- Eraldi niiskustõkke kasutamisel kasutage löögimüra vähendamiseks ka parke3ti alusmaterjali. Kasutage nt 2 mm paksust polüetüleenvahtu, millel on tunnustatud kvaliteet (survetugevus vähemalt 20 kPa kodudes ja 60 kPa nõudlikes keskkondades, nt kontorites ja muudes avalikes ruumides). Vahekiht paigaldatakse servast servani. Kui löögimüra summutamiseks on olemas nominaalsed nõuded, võtke ühendust helieksperdigaga.

- Kui aluspõranda suhteline õhuniiskus on 90–98%, tuleb kasutada õhuvahega niiskustõkkelahendust, näiteks Platon või Mataki.

Pange tähele, et Platoni või Mataki peale paigaldades tuleb nende peale omakorda paigaldada vähemalt 6 mm paksune punn-soontega koormust jaotav plaat, näiteks puitkiud- või puitlaastplaat.

- Põrand elab (liigub) muutuva õhuniiskusega ja seetõttu peaks paigalduse hõlbustamiseks seinte ja fikseeritud esemete (trepid, sambad, uksepiidad jne) suhtes tavaliselt olema vähemalt 10 mm paisumisvahe.

Vajaliku suuruse saab arvutada ka ise: arvestage 1,5 mm paisumisvahe iga laiuse meetri kohta. See paisumisvahe peab olema kogu põranda ulatuses sein ja muude takistuste vahel.

Pidage meeles, et kasvõi 10 mm teie äsja paigaldatud põrandast puutub kokku teise pinnaga, näiteks seinaga, siis see enam paisuda ei saa. Kuni 25 m laiuseid ja 25 m pikkusi ruume saab paigaldada ühtse pinnana. Kui põrand on suurem, tuleks see jagada väiksemateks osadeks. Põrandad tuleksid ukseavades jagada paisumisvahega. Katke paisumisvahe sobivate liistudega. L-, T- või U-kujulistesse ruumidesse ja koridoride üleminekukohtadesse paigaldamisel tuleb jätta paisumisvahe.

- Põrandaliist või T-liist peab olema 50% laiem, kui paisumisvahe laius. Näide: Kui olete välja arvanud, et põranda ja sein vahele on vaja 8 mm paisumisvahe, peaks põrandaliist olema vähemalt 12 mm paksune.


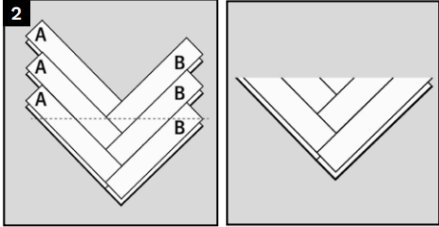
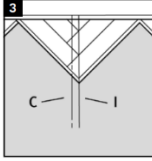
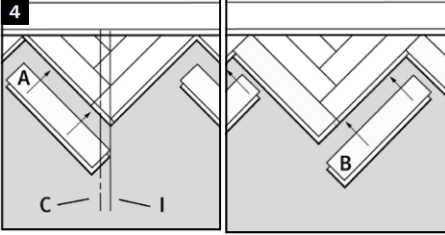
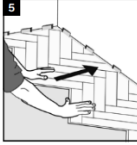
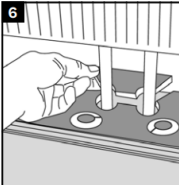


Paigaldamine

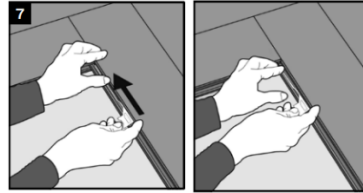
Toode on saadaval kahte tüüpi lamellidena: A ja B (vastav märgle lamelli tagaküljel). A- ja B-lamelle kasutatakse kalasabamustri koostamiseks vastavalt käesolevale paigaldusjuhendile.

Põrandakatte ostmisel soovitame alati lisada 10–15% paigaldusvaru, mis kuulub lõikamiseks ja mustri sobitamiseks. Bjelin Woodura Herringbone 2.0 põrandakate sobib ka friiside ja erinevate kujundite paigaldamiseks.

Juhend

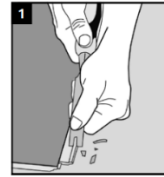
<p>1 Alustage uksepiitade lõikamisest, et põrandat saaks nende alla lükata, mis annab puhta ja professionaalse tulemuse. Lihtsaim viis on kasutada multitööriista või käsisaagi. Õige kõrguse saamiseks kasutage aluskatet ja tagurpidi pööratud lauda. Pidage meeles, et parkett peab uksepiida all saama vabalt liikuda.</p>	
<p>2 Paigaldamise lihtsustamiseks alusta kolmnurkade valmistamisest. Kõigepealt arvuta välja, mitu kolmnurka sul vaja on ja tee need 3 A-lamelist ja 3 B-lamelist. Mõõda A-lamelli nurgast 91 mm ja tõmba sirge joon B-lamelli nurgani, nagu pildil näidatud. Lõika mõõda joont, et tagada õige nurk. Sul on vaja umbes 1,3 kolmnurka meetri kohta, kuna pärast lõikamist on need 773 mm pikad.</p>	
<p>3 Mõõda toa laius ja märgi aluskattele toa keskjoon (C). Seejärel tõmba aluskattele paigaldusjoon (I) keskjoonest 32 mm paremale. See tsentreerib kalasabamustri ruumis.</p>	
<p>4 Kui jooned on märgitud, võite hakata stardikolmnurki paika panema. Alustage stardikolmnurga asetamisest nii, et ots oleks paigaldusjoone poole. Paigaldage parkett, asetades lamellid pikema küljega nurga all pika külje vastu ja klõpsates lühema külje, A-poolse ja B-poolse kordamööda kokku. Esmalt paigaldage rida A-pool vasakult paremale, seejärel uus rida B-pool vasakult paremale ja nii edasi.</p>	
<p>5 Paigalda 3 rida ja veendu, et kaugus seinast on õige. Ideaalis kasuta selleks paigalduskiile. Kui põrandat on vaja ebatasase seinaga sobitada, tee seda enne kiilude paigaldamist.</p>	
<p>6 Puurige torude ümber augud, mille läbimõõt on vähemalt 20 mm suurem, kui toru läbimõõt. Saagige näidatud viisil ja liimige lahtine tükk pärast põrandapaigaldamist tagasi oma kohale. Eemaldage liigne liim kohe. Viimistlege toruümbris rosettidega. Katke augud torukraedega.</p>	

7 Kui teil on vaja paigaldatud lamelli lahti võtta, on lihtsaim viis selleks kasutada Bjelini demonteerimisvõtit. See surutakse lühikese külje ühenduskohta, et lukustusmehhanism vabastada.



Paigaldus vastassuunas

1 Näiteks vastupidise paigaldamise või uksepiida alla paigaldamise korral peate eemaldama lukustusriba ja liimima ühendused PVAC/puiduliimiga. Kasutage D3-liimi.



Lõpuks eemaldage kiilud ja katke seina ja põranda vaheline vahe põrandaliistuga. Põrandaliiste või üleminekuliiste kasutatakse puitpõrandate ja muude põrandakattematerjalide ühendamiseks. Paigaldage liistud nii, et põrand saaks nende all vabalt liikuda (paisuda/kahaneda).

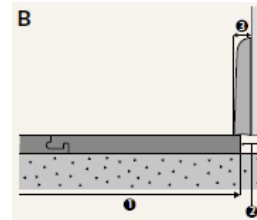
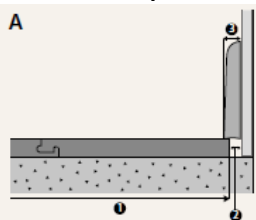
Põrandakate – tähtis!

Põhireegel on, et puitpõrand tuleks ehitusel paigaldada viimasena, et vältida kahjustusi. Kui ruumis, kus põrand on paigaldatud, tehakse edasisi töid, tuleb põrand kaitsta niiskust läbilaskva materjaliga (nt ehituspaber/kaltsupaber). Samuti kontrollige, et kate ei muudaks põranda värvi ega jätaks jääke, näiteks vaha. Ärge kleepige teipi puitpõranda külge, vaid ainult kaitsekatte külge. Paljud teibid kleepuvad põrandapinnale nii kõvasti, et pinnakate tuleb teibi eemaldamisel maha. Mida kauem teip paigal on, seda suurem on oht, et see kleepub viimistluse külge tugevamini. Kui leiate kahjustatud lamelli, pange see kõrvale. See võib jääda üle või seda saab kasutada muudes põranda osades. Loomulikult saate selle ka ostukohas välja vahetada. Paigaldaja vastutab selle eest, et ilmsete defektidega lamelle ei paigaldataks.

Põrandaliistu paksus

- Pidage meeles, et põrandaliistu paksuse määrab paisumisvuugi suurus – mitte vastupidi.
- Suuremad põrandapinnad vajavad laiemaid paisumisvuuke ja seega paksemat põrandaliistu.

Põrandaliistu paksuse arvutamine



1. Põranda laius x 1,5 mm = vajalik paisumisvahe millimeetrites kogu põranda ümber
2. Paisumisvahe
- 3 Paisumisvuugi suurus x 1,5 mm = põrandaliistu minimaalne nõutav paksus millimeetrites

Veenduge, et põrand saaks seinapaneeli all vabalt liikuda!

Paisumisvuugi ja põrandaliistu minimaalne laius erinevate põrandalaiuste korral

PÕRANDA LAIUS 1	PAISUVUUGI LAIUS 2	LIISTU LAIUS 3
4 m	6 mm	10 mm
6 m	9 mm	15 mm
8 m	12 mm	18 mm



woodura™

10 m	15 mm	22 mm
12 m	18 mm	27 mm
15 m	22 mm	33 mm
18 m	27 mm	40 mm

Minimaalne soovitatav paisumisvahe on 8–10 mm.

Näpunäide: Kui renoveerite või ehitate uut, paigaldage seina kipsplaadid veidi kõrgemale. Nii saab põranda nende alla paigaldada ja põrand piisavalt liikuda ning selliselt vältida paksude põrandaliistude kasutamist. Vt ülalpool pilti B.

PUITPÕRANDATE PUHASTUS JA HOOLDUS

Bjelini puitpõrandaid on lihtne hooldada. Igapäevaseks hoolduseks piisab tolmuimejast ja aeg-ajalt hästi kuivaks väänatud niiske mopiga pühkimisest. Vältige liiga sagedat niiske mopiga pühkimist, kuna puit on tundlik vee suhtes. Kui pühite põrandat niiske mopiga, siis põrand peab kuivama 2–3 minuti jooksul. See näitab, et olete kasutanud õiges koguses vett.

Liiga märjad hooldusmeetodid võivad põrandat kahjustada.

Eemaldage maha valgunud vesi koheselt, et see ei kahjustaks põrandat.

Kasutage mõlemal pool välisust sobiva suurusega uksematte, et vältida mustuse ja liiva sattumist põrandale.

Mustuse ja liiva põrandale sattumise takistamine aitab kaasa, et Bjelini puitpõrandad püsivad aastakümneid kauni välimusega.

Kriimude tekkimise vältimiseks soovitame teiseldatavate mööbliesemete jalgade all kasutada vildist kaitseid.

Plekkide tekke korral juhenduge allpool olevatest tabelitest.

Tugevaid plekieemaldusvahendeid kasutades olge ettevaatlik. Kui kahtlete plekieemaldusvahendi mõjus, tehke test katsetükil või mõnes vähem nähtavas kohas.

Vältige pinna tugevat hõõrumist, kuna see võib kahjustada parketi pinda.

Üksikasjalikud hooldusjuhised leiate aadressilt bjelin.com või aufloor.ee

TEHASES LAKITUD PINNAD

PLEKK	PLEKIEEMALDAJA
Asfalt, kumm, õli, kingalakk, tahm, sisse kuivanud šokolaad või rasva jäägid	Bjelini Magic Cleaner, Bona Kemi Deep Cleaner veega lahjendatud, alkoholipuhastusvahend, bensiin või muu sarnane
Kriit, huulepulk, viltpliats/marker	Alkoholipuhastusvahend, lahjendatud võrdsetes osades veega
Küünlavaha, närimiskumm	Pihustage külmalt või pange peale jääkuubikute kott, seejärel kraapige õrnalt maha
Veri	Bjelini Wash Care või neutraalne, veega lahjendatud pesuvahend

TEHASES ÕLITATUD PINNAD

PLEKK	PLEKIEEMALDAJA
Asfalt, kumm, õli, kingalakk, tahm, sisse kuivanud šokolaad või rasva jäägid	Bjelini Magic Cleaner, Bona Kemi Deep Cleaner veega lahjendatud, alkoholipuhastusvahend, bensiin või muu sarnane
Kriit, huulepulk, viltpliats/marker	Alkoholipuhastusvahend, lahjendatud võrdsetes osades veega
Küünlavaha, närimiskumm	Pihustage külmalt või pange peale jääkuubikute kott, seejärel kraapige õrnalt maha
Veri	Külm vesi



woodura™

Enne paigaldamist

Eemaldage kõik põrandaliistud.

Eemaldage või lõigake lühemaks ukseraamid ja piirdeliistud.

Jäta põranda ja kõikide fikseeritud esemete vahele sobiva suurusega paisumisvahe.

Põrand paigaldatakse alati ruumi pikisuunas. Ruudukujulise ruumi korral on paigaldussuuna valik vaba.

Avage 2-3 pakendit korraga ja segage laudu omavahel, et saavutada ühtlane lõpptulemus.

Vältige selliste lamellide paigaldamist nähtavatesse kohtadesse, mis oma toonilt või mustriilt erinevad tugevalt ülejäänud lamellidest.

Vajalikud tööriistad:

- Sirkel
- Nurgik
- Kaitseprillid ja tolumumask
- Liimikamm; põrandaliim; niiskustõkkekrunt (vajadusel!)
- Paigalduskiilud
- Saag; tugevdatud teradega saeketas või -leht
- Pliiats
- Mõõdulint; märkenöör

NB! Puidutolm! Puidu saagimine ja lihvimine tekitab puidutolmu.

Ennetavad meetmed:

- Kõik lõikeseadmed peaksid olema varustatud tolmu kogujatega, et vähendada õhus lenduva tolmu hulka.
- Kasutage sobivat kaitsemaski, et vähendada kokkupuudet õhus leviva puidutolmuga.
- Vältige tolmu ja saepuru sattumist silma ja nahale.
- Ärrituse korral loputada silmi ja nahka veega vähemalt 15 minutit.
- Tõsise ebamugavustunde korral pöörduge viivitamatult arsti poole.

Lisainfo saamiseks külastage maaletooja või Bjelini kodulehte või võtke ühendust maaletoojaga.



woodura™